



صندوق تطوير وإقراض البلديات



بلدية طولكرم



السلطة الوطنية الفلسطينية

الخطة التنموية المحلية (الاستراتيجية)

لمدينة طولكرم

التقرير التشخيصي لمدينة طولكرم

يناير/2023



إعداد

فريق التخطيط الأساسي

الاستشاري



قائمة المحتويات

4	1. الفصل الأول: مقدمة عامة
4	1.1 مقدمة
4	1.2 مبررات إعداد خطة تنمية محلية لمدينة طولكرم
4	1.3 أهمية وأهداف التقرير التشخيصي
5	1.4 خطة ومنهجية إعداد التقرير التشخيصي
6	1.5 اعداد خطط تنمية محلية
6	1.6 ما هي النتائج المتوقعة من هذا المشروع؟
7	1.7 صعوبات إعداد التقرير التشخيصي
8	2. الفصل الثاني: لمحة عامة عن مدينة طولكرم
8	2.1 لمحة تاريخية عن المدينة
8	2.2 الموقع والحدود الجغرافية ومساحة الاراضي
9	2.3 السكان (العدد والنمو والكثافة السكانية والتوزيع)
9	2.3.1 النمو السكاني والكثافة السكانية
10	2.3.2 التوزيع الديموغرافي للسكان
11	2.4 النظام الإداري للمدينة
13	3. الفصل الثالث: وصف وتشخيص واقع المدينة
13	3.1 الفئات المهمشة والأشخاص ذوي الإعاقة
14	3.2 التغير المناخي
16	3.3 نتائج تشخيص المجالات التنموية
16	3.3.1 مجال البيئة والبنى التحتية
16	3.3.1.1 الكهرباء والطاقة
19	3.3.1.2 البيئة والمياه والصرف الصحي ومياه الامطار
21	3.3.1.3 البيئة وإدارة النفايات الصلبة:
23	3.3.1.4 الطرق والمواصلات
25	3.3.2 مجال تنمية الاقتصاد المحلي
26	3.3.2.1 الزراعة
28	3.3.2.2 الصناعة

29	3.3.2.3 التجارة والخدمات
31	3.3.2.4 السياحة والترفيه
32	3.3.3 مجال التنمية الاجتماعية
32	3.3.3.1 التعليم
36	3.3.3.2 الصحة
38	3.3.3.3 الثقافة والرياضة والتراث
40	3.3.3.4 المرأة والشباب وذوي الاعاقة
43	3.3.4 الإدارة والحكم الرشيد
43	3.3.4.1 إدارة وحوكمة المؤسسات
45	3.3.4.2 الأمن وإدارة الكوارث
47	3.3.4.3 التخطيط والتنظيم
48	3.4 اهم القضايا التنموية الأساسية للتجمع:
51	4. ملاحق
52	4.1 ملحق (1) دليل التجمع السكاني
69	4.2 ملحق (2) الخرائط
70	5. قائمة المصادر والمراجع:

1. الفصل الأول: مقدمة عامة

1.1 مقدمة

ان عملية التخطيط التنموي المحلي لمدينة طولكرم للاعوام الأربعة القادمة تتم من خلال صندوق تطوير وإقراض الهيئات المحلية، وبإشراف شركة النجاح للاستشارات وجامعة النجاح الوطنية، وبالتعاون بالتنسيق مع وزارة الحكم المحلي.

يمثل التخطيط التنموي في المجتمعات المحلية والمبني على المشاركة المجتمعية الوسيلة الفعالة للنهوض بالمجتمعات المحلية في كافة المجالات التنموية الإقتصادية، والتعليمية، والصحية، والبيئية، والخدمية، وغيرها من المجالات التي تلامس حياة الناس ورفاهيتهم. كما يمكن أبناء المجتمع ومؤسساته من رسم مستقبل مدينتهم أو بلدتهم انطلاقاً من فهم واقعهم وإنسجاماً مع طموحاتهم وتطلعاتهم ورؤيتهم لمجتمعهم على المدى الطويل، فهُم من خلال هذه العملية التخطيطية يبحثون في مشاكلهم وإحتياجاتهم وأولوياتهم التنموية وكذلك أهدافهم وكيفية تحقيقها وتحويلها إلى واقع ينعم به أفراد المجتمع ومؤسساته.

ويشكل التخطيط التنموي الإستراتيجي الآن رافعة أساسية تستخدمها الحكومات المركزية في البلدان المتقدمة والنامية على حد سواء كمدخلات أساسية لبناء خططها التنموية الإقليمية والوطنية، فمؤسسات المجتمع المحلي من بلديات ومؤسسات مجتمع مدني وقطاع خاص هي الأقدر على تحديد إحتياجاتها وأولوياتها للنهوض بواقعها، لذلك أصبح التخطيط من الأسفل إلى الأعلى منهجية وممارسة رسمية عالمية في التخطيط التنموي، يضمن التنمية المستدامة من خلال المشاركة المجتمعية في إتخاذ القرارات التي تهم حياة المجتمعات المحلية ومستقبلها.

وقد أكدت وثيقة "فلسطين إنهاء الإحتلال وبناء الدولة" المعتمدة من مجلس الوزراء الفلسطيني في آب 2009 على تعزيز هذا المفهوم وتحديث آلياته وأدواته من خلال تعزيز المشاركة المجتمعية وتفعيل دور مؤسسات المجتمع المحلي في تخطيط عملية التنمية والمشاركة في تنفيذها بما يشمل تكامل دور الهيئات المحلية والمؤسسات المجتمعية المحلية الأخرى، ويظهر ذلك أيضاً من خطط وزارة الحكم المحلي التي أصبحت تتجه نحو تعزيز المشاركة المجتمعية في التنمية المحلية وأنشأت وحدة متخصصة في الوزارة للتنمية والإستثمار لتشجيع الهيئات المحلية على تأسيس هذه الآليات للتخطيط التنموي الإستراتيجي، كما أن الوزارة عملت على إعداد ورقة سياسات ودليل عمل أولي للتخطيط التنموي الإستراتيجي.

1.2 مبررات إعداد خطة تنمية محلية لمدينة طولكرم

على ضوء التوجه الذي تبنته السلطة الوطنية الفلسطينية والمتمثل في وزارة الحكم المحلي بإعداد خطط تنمية محلية للمدن والبلدات الفلسطينية المختلفة، حيث تم البدء بإعداد خطط تنمية محلية لمختلف المدن والبلدات في فلسطين. إنسجاماً مع نهج التخطيط التنموي المحلي، فقد كان التوجه من قبل مؤسسة البلدية وباقي مؤسسات المدينة لإعداد خطة تنمية محلية لمدينة طولكرم وبدعم مالي وفني من خلال صندوق تطوير وإقراض الهيئات المحلية، وبإشراف وزارة الحكم المحلي.

1.3 أهمية وأهداف التقرير التشخيصي

يرتكز هذا التقرير على تشخيص وتحليل الوضع الراهن في أربعة مجالات تنموية (حسب خطة التنمية الوطنية) للأعوام 2023-2026، وتشمل:

- (1) مجال البيئة والبنية التحتية، بتفرعاتها (الطاقة والاتصالات، الطرق والمواصلات، الصحة العامة و البيئة، المياه و الصرف الصحي وتصريف مياه الامطار، النفايات الصلبة).
- (2) مجال تنمية الاقتصاد المحلي، بتفرعاته (العمالة والتوظيف، الزراعة، الترفيه والسياحة، الصناعة والتجارة، الخدمات المساندة).
- (3) مجال التنمية الاجتماعية، بتفرعاته (التعليم، الصحة، الحماية الاجتماعية والتمكين (المرأة، الطفولة، ذوي الاحتياجات الخاصة، ... الخ)، الثقافة والتراث، الرياضة، والسكن).
- (4) مجال الإدارة والحكم الرشيد، بتفرعاته (الأمن وإدارة الكوارث، التخطيط والتنظيم، ادارة وحوكمة المؤسسات وخاصة الهيئة المحلية).

ويشكل هذا التقرير التشخيصي المخرج الرئيسي لعملية تشخيص وتحليل الوضع القائم في مدينة طولكرم. الهدف الرئيس لهذا التقرير هو تشخيص وتحليل الوضع الراهن في المجالات التنموية الأساسية المذكورة وتفرعاتها. وبشكل تفصيلي يعمل هذا التقرير على تحقيق الأهداف التالية:

- (1) توفير معلومات وبيانات أساسية حول المجالات التنموية المختلفة في منطقة طولكرم، والتي تشكل مرتكزاً للمراحل اللاحقة في وضع الرؤية والأهداف التنموية للبلدة.
- (2) تشخيص الوضع الراهن وتقديم صورة كافية عن المجالات التنموية المختلفة في المدينة.
- (3) تحديد المؤشرات الأساسية في كل مجال من المجالات التنموية في المدينة.
- (4) التحليل الإستراتيجي من حيث تحديد المؤثرات الإيجابية والسلبية في كل مجال من المجالات التنموية.
- (5) تحديد أهم الأولويات التنموية في كل مجال من المجالات التنموية في المدينة.
- (6) تحديد أهم القضايا الأساسية للمجالات التنموية في المدينة.

1.4 خطة ومنهجية إعداد التقرير التشخيصي

تم اتباع منهجية العمل المحددة في دليل التخطيط التنموي المحلي للمدن والبلدات الفلسطينية 2022 ابتداءً من تشكيل اللجان المختلفة، وإطلاق عملية التخطيط بعقد لقاء البيت المفتوح بتاريخ 2022/12/3 الذي تم بمشاركة من أصحاب العلاقة من المؤسسات الحكومية والأهلية وعدد من أفراد المجتمع المحلي إضافة إلى طاقم بلدية.

وقد اعتمدت بلدية طولكرم منهجية المشاركة في تنفيذ المرحلة الأولى من عملية التخطيط (أين نحن الآن)، وذلك من خلال:

1. **مراجعة الأدبيات:** راجع فريق التخطيط عدد من الأدبيات والوثائق الضرورية، ومنها الخطة التنموية السابقة، والإطلاع على الخطط الوطنية والخطط القطاعية ذات العلاقة، بالإضافة الى عدد من إصدارات الجهاز المركزي للإحصاء الفلسطيني.
2. **دليل التجمع السكاني:** أعد فريق التخطيط دليل التجمع السكاني المحدث، وذلك بالإستناد الى البيانات المتوفرة من مصادر مختلفة، ومنها (الجهاز المركزي للإحصاء الفلسطيني، وسجلات وتقارير البلدية، والبيانات الأخرى التي وفرتها الوزارات والمديريات والمؤسسات المختلفة).

3. **لجان التخطيط الرئيسية:** تم تشكيل عدد من لجان التخطيط التنموية، والتي راعت في تشكيلتها الأطراف ذات العلاقة، وتمثل النوع الاجتماعي، وبما يضمن مشاركة فاعلة في تشخيص الواقع، وتحديد الاحتياجات والأولويات التنموية.
4. **الاجتماعات المركزة:** عقدت اللجان التنموية عدد من الاجتماعات المركزة لمناقشة واقع كل مجال تنموي ضمن مجال تخصصها، بالإضافة الى قيامها بعملية ربط بين المجالات التنموية المختلفة

1.5 اعداد خطط تنموية محلية

إنطلاقاً من أهمية تمكين المجتمعات المحلية من المشاركة في تخطيط مستقبلها، يأتي هذا المشروع ضمن الجهود المستمرة المبذولة لتطوير المجتمعات المحلية الفلسطينية، ويتم حالياً اعداد خطط تنموية محلية لكافة المدن والبلدات الفلسطينية للفترة من 2023 الى 2026، وذلك بإدارة وإشراف صندوق تطوير وإقراض البلديات بالتعاون مع الحكم المحلي، وبدعم من الجهات المانحة اضافة الى الحكومة الفلسطينية.

ويهدف المشروع إلى وضع اطار تنموي استراتيجي للمجتمعات المحلية يمتد الى 16 سنة ينبثق عنه خطط تنموية إستراتيجية من اربع سنوات وخطط إستثمارية تمتد من سنة الى سنتين ، ويعتمد المشروع على مشاركة مؤسسات المجتمع المحلي وأبناء البلد عامة، وبقيادة الهيئات المحلية، وذلك "لأهمية دور هذه الهيئات في تحفيز التنمية بشكل عام، ودورها كمؤسسة تقود العمل المحلي نحو التنمية المستدامة بشكل خاص. يهدف المشروع إلى تطوير الآليات اللازمة والضرورية لضمان تكاملية التخطيط الإستراتيجي المحلي مع التخطيط على مستوى المحافظات والوطن.

يجب التأكيد على أنه يتم تنفيذ المشروع على أساس مشاركة ممثلي المجتمعات المحلية من خلال تشكيل عدد من اللجان المتخصصة في المجتمعات المحلية المشاركة في المشروع، وعضوية ممثلين عن المؤسسات المحلية الحكومية والمنظمات الأهلية والقطاع الخاص، إضافة إلى الخبراء المحليين المتخصصين في المجالات التنموية الصحية، والتعليمية، والرياضية، والصناعية، والبيئية، والقانونية، وغيرها، حيث تتولى هذه اللجان زمام العملية التخطيطية وضمان ملاءمتها للبيئة المجتمعية المحلية.

إن نتائج هذا الجهد من تحليلات وخطط إستراتيجية وخطط إستثمارية ستكون كلها مبنية على مشاركة مجتمعية حقيقية وحقائق واقعية منطقية قابلة للتطبيق تؤدي إلى تطور المجتمعات المحلية، لذلك من المهم اعتماد الخطط الناتجة عن هذا الجهد التخطيطي لتكون الأساس لتمويل المشاريع المنبثقة عنها من قبل مختلف الجهات سواء الحكومية أو الخاصة أو الاهلية أو الجهات المانحة، وتوزيع الأعباء التطويرية التنموية على كافة مؤسسات المجتمع المحلي مما يسهل في متابعتها وضمان تنفيذها، وإنشاء آلية للمتابعة وتقييم النتائج باستمرار واتخاذ الإجراءات التصحيحية اللازمة مما يعزز مرة أخرى العمل الجماعي ويضمن أعلى درجة من تنفيذ الخطط.

1.6 ما هي النتائج المتوقعة من هذا المشروع؟

سيؤدي هذا المشروع لتحقيق العديد من النتائج المهمة والتي يمكن تلخيصها بما يلي:

1. تأسيس وتعزيز منهجيات وممارسات التخطيط التنموي الإستراتيجي في المجتمعات المحلية الفلسطينية لتصبح جزءاً من أسلوب التفاعل والتواصل والتنسيق بين مؤسسات المجتمع المحلي، حيث سيتم اعتماد هذه المنهجيات من قبل وزارة الحكم المحلي لتعميم التجربة على باقي البلدات والمجتمعات الفلسطينية، وستغطي هذه المنهجيات النشاطات التالية:

- مسح لواقع المجتمعي المحلي.
 - تحليل الجهات المعنية.
 - تحليل المحاور التنموية.
 - تطوير الرؤية التنموية المجتمعية.
 - تحديد الأهداف الاستراتيجية والمبادرات التطويرية.
2. إعداد تقرير تشخيص واقع المجتمع المحلي.
 3. إعداد وثيقة الاطار التنموي الإستراتيجي لـ 16 عاماً.
 4. إعداد خطة متكاملة للتنمية المحلية وخطط استثمارية.
 5. إعداد خطة تنموية محلية وخطط عمل وخطط متابعة وتنفيذ.

1.7 صعوبات إعداد التقرير التشخيصي

تجدر الإشارة إلى انه وخلال العملية إعداد التقرير التشخيصي واجه فريق التخطيط الأساسي ولجان العمل المتخصصة عدد من الإشكالات والتي يمكن تلخيصها بما يلي:

- 1) عدم توفر الأرقام القياسية المتعلقة بكثير من القطاعات والمجالات التنموية حيث تم الاستناد الى متوسط الضفة الغربية أو متوسط المحافظة أو إجماع اللجنة فيما يخص المجالات التنموية محل الدراسة.
- 2) عدم توفر بعض البيانات لدى البلدية أو المؤسسات العامة حيث قامت اللجان المتخصصة بتنفيذ مسح ميداني مبسط لبعض القطاعات لتجاوز هذه الإشكالات.
- 3) لا يوجد بيانات إحصائية دقيقة عن كثير من المجالات التنموية في البلدة والمتوفر منها غير حديث أو غير دقيق.
- 4) ضيق الوقت المتعلقة بعملية جمع المعلومات وتحليلها وكتابة التقرير النهائي ولاسيما وانه يضم تشخيص لكافة القطاعات التنموية في البلدة.
- 5) صعوبة تحديد الوقت الملائم لعقد اللقاءات المتعلقة بأعضاء اللجان المتخصصة في بعض الاحيان
- 6) إضراب الموظفين في البلدية خلال فترة التشخيص، مما أعاق سير العمل أحياناً

2. الفصل الثاني: لمحة عامة عن مدينة طولكرم

2.1 لمحة تاريخية عن المدينة

تعرضت مدينة طولكرم للاحتلال الإسرائيلي عام 1967 وظلت تحت قبضة الاحتلال حتى توقيع اتفاقيات أوسلو عام 1993 حيث كانت طولكرم آخر مدينة سُلمت للسلطة الفلسطينية عام 1995، وأصبحت المدينة من أنشط المدن اقتصادياً في شمال الضفة الغربية لمحاذاتها من الخط الأخضر، كما شكّلت مدينة طولكرم المكان الترفيهي الذي يقصده الفلسطينيون حتى بدء الانتفاضة الثانية.

أما تاريخ طولكرم القديم، فيعود أقدم تاريخ عثر عليه إلى 1200 عام قبل الميلاد؛ إذ عثر على انفاق تبين انها كانت مخصصة لخبز الحبوب في العصر البرونزي المتقدم وعلى قناة مجاري في منطقة مستشفى الهلال الأحمر تحتوي على قطع فخارية تعود الى العصر البرونزي المتقدم، وكانت تقوم على بقعتها في العهد الروماني قرية تُعرف باسم (بيرات سورقا)، وبيرات مثل بيروت والبيرة بمعنى (البئر)، وسورق بمعنى (مختار)؛ ويبدو أنه حلت كلمة (كرم) محل كلمة سورق وكلمة (طول) محل كلمة بيرات. وذكرتها مصادر الفرنجة باسم طولكرمي. والطور بمعنى الجبل الذي ينبت الشجر عليه، ويكون المعنى جبل الكرم. وذكرها المقريزي باسم طوركرم، وبقيت معروفة باسم طوركرم حتى القرن الثاني عشر الهجري، حيث حرف الطور إلى طول ودعيت باسم طولكرم.

2.2 الموقع والحدود الجغرافية ومساحة الاراضي

تقع مدينة طولكرم في الوسط الغربي من فلسطين الطبيعية وفي شمال الضفة الغربية وفي الجزء الشرقي من السهل الساحلي لفلسطين وتبعد نحو 15 كم عن ساحل البحر الأبيض المتوسط، حيث تقع المدينة جنوب غرب مدينة جنين وشمال غرب مدينة نابلس وترتفع عن سطح البحر 120 م، وتقع وعلى خط العرض الجغرافي (9 - 532) شمال خط الاستواء وخط الطول الجغرافي 1-535 شرقي خط غرينتش. وهي تمثل إحدى مدن المثلث (طولكرم- نابلس - جنين).

يحد المدينة من الغرب أراضيها السهلية وصولاً إلى البحر، ويقع غربها خط الهدنة "1967" والذي كان يفصل بين الأردن وإسرائيل، وحالياً ما يسمى بالخط الأخضر الفاصل بين المدينة وأراضيها المغتصبة غرباً. ومن الجنوب قرى الكفريات ومن الجنوب الغربي الخط الأخضر ومدينة الطيبة. ومن الشرق مرتفعات جبلية تتربع عليها قرى وادي الشعير ومن الشمال قرى الشعراوية والشمال الغربي الخط الأخضر.

تتوزع أراضي المدينة بين المناطق السهلية والتي تشكل حوالي 40% والمناطق الجبلية والتي تشكل 60% من مجمل مساحة أراضي طولكرم، وبالتالي فإن جزء من هذه الأراضي يستغل في الزراعة والرعي، في حين يستخدم الجزء الآخر في الإسكان والبناء.

بلغت مساحة المدينة في أول مخطط هيكل لها في العام 1945 م 3,725 دونم، في حين بلغت مساحة الأراضي ضمن الحدود التنظيمية للمدينة في العام 1998 م 10,255 دونم، وحالياً تبلغ مساحة المدينة حسب المخطط الهيكل الذي تم اعتماده في عام 2006 م 13,790 دونم. أما مساحة الأراضي السكنية فتبلغ 9,743 دونم أي بنسبة 70.65% من مساحة المخطط الهيكل، وبمعدل نمو عمراني 3% سنوياً. والجدول رقم (1) يبين مساحة وتوزيع أراضي تجمع المدينة حسب المخطط الهيكل.

جدول رقم (1): توزيع الأراضي في مدينة طولكرم (بالدوم)

المساحة (دونم)	طبيعة الأرض	المساحة (دونم)	طبيعة الأرض
لا يوجد	مساحة الغابات والأحراج	13790	المساحة الكلية للتجمع
لا يوجد	مساحة الأراضي خلف الجدار	13790	مساحة المخطط الهيكلي
لا يوجد	مساحة الأراضي المغلقة أمنياً	10018.6	مساحة الأراضي السكنية
61.1	مساحة الحدائق والمنتزهات (ملاعب و مناطق سياحية)	437.1	مساحة الأراضي التجارية
476.3	مساحة منطوق للمدارس والجامعات والمعاهد وخدمات صحية	174.7	مساحة الأراضي الصناعية (حرف وصناعات)
115.2	مساحة المقابر	2217.1	مساحة الأراضي المقترحة لاستخدام المواصلات والطرق
107	مناطق إدارية	19.4	مواقف سيارات

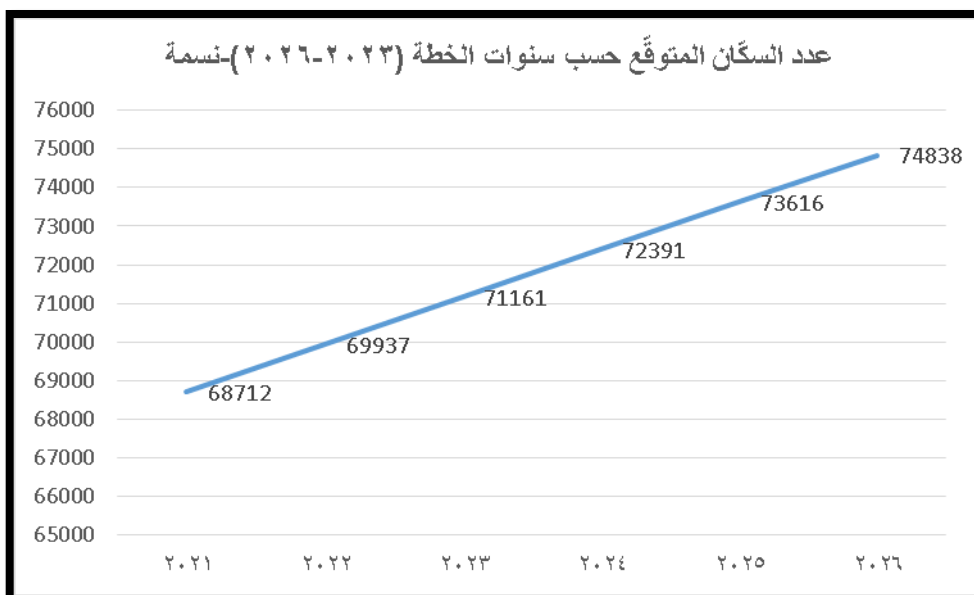
2.3 السكان (العدد والنمو والكثافة السكانية والتوزيع)

2.3.1 النمو السكاني والكثافة السكانية

تشير الإحصاءات المتوفرة حول عدد سكان مدينة طولكرم أن عددهم بلغ في عام 2021 حوالي 68712 نسمة، في حين قدر عددهم بحوالي 69937 مواطن في عام 2022 وبناءً على نسبة النمو السكاني السنوية في طولكرم والتي تتراوح ما بين 1.78- 2.60 %، فقد تم تقدير عدد السكان لعام 2026 ليكون 74838، أما بالنسبة لعدد السكان المتوقع في للسنوات الأربعة القادمة فهو كما في جدول رقم (2):

جدول رقم (2): النمو السكاني السنوي في طولكرم

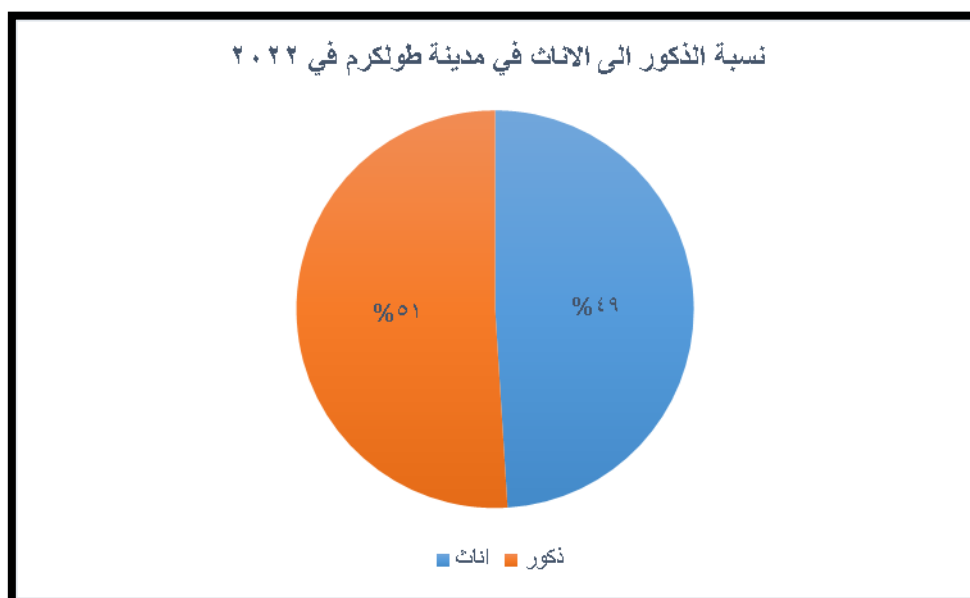
عدد السكان المتوقع-نسمة	العام
68712	2021
69937	2022
71161	2023
72391	2024
73616	2025
74838	2026



رسم بياني رقم (1): النمو السكاني في طولكرم 2026-2021

2.3.2 التوزيع الديموغرافي للسكان

بلغ عدد سكان مدينة طولكرم حوالي 69937 نسمة بحسب تقديرات وإحصاءات الجهاز المركزي للإحصاء الفلسطيني حتى نهاية عام 2022 م. يشكل من هم دون سن 15 سنة حوالي 38% من عدد السكان فيما تبلغ نسبة من يزيدون عن 65 سنة حوالي 3.2%، والفئة الباقية من تبلغ اعمارهم ما بين 15 و65 كما يظهر في جدول رقم (3). في حين بلغت نسبة الإناث 49% الى 51% من الذكور.

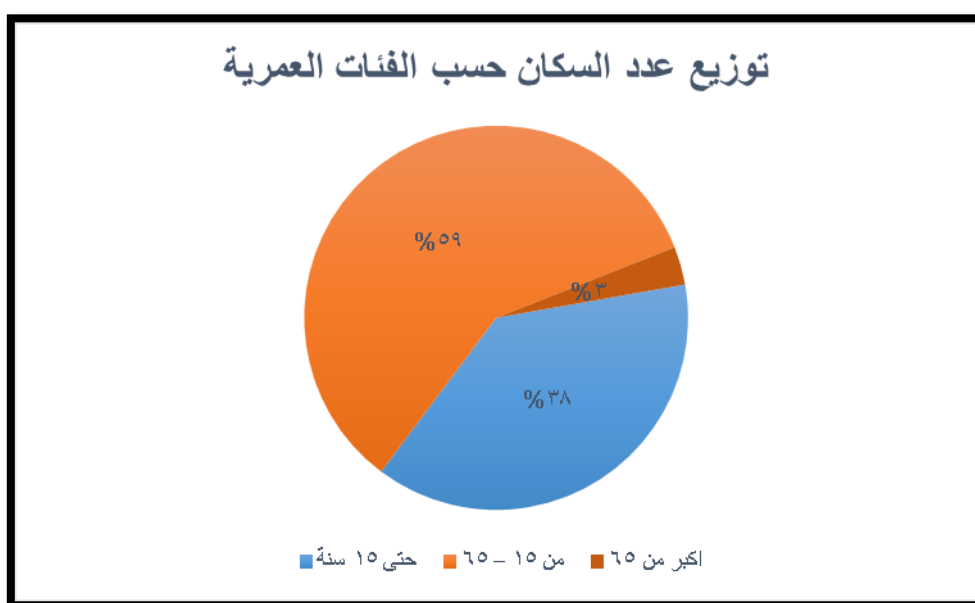


رسم بياني رقم (2): نسبة الذكور والإناث من إجمالي عدد السكان.

جدول رقم (3): توزيع السكان حسب الفئات العمرية

النسبة	العدد	الفئة
38%	26576	حتى 15 سنة
58.8%	41123	من 15 – 65
3.2%	2238	اكبر من 65
100%	69937	المجموع

فيما يبلغ عدد الأسر في المدينة 13987 أسرة حسب التقديرات الأولية لذلك، كما تبلغ عدد الوحدات السكنية حسب التقديرات حوالي 17183 وحدة سكنية.



رسم بياني رقم (3): توزيع السكان على الفئات العمرية

2.4 النظام الإداري للمدينة

تصنف مدينة طولكرم بانها مركز إقليمي، ولديها مجلس بلدي بعدد أعضاء 15 عضو منتخب، استلموا مهامهم في 17/4/2022. وتضم البلدية 440 موظفا موزعين على عدد من الأقسام والدوائر الإدارية والميدانية.

وتقدم البلدية عدد من الخدمات أهمها خدمة شبكات البنية التحتية بدل خدمة تجبى من المواطنين، وتعنى البلدية أساساً بخدمة المياه، وتعبيد الشوارع وتنظيم الأبنية وجمع النفايات الصلبة وصيانة وترميم المراكز الصحية والتعليمية، وخدمة الكهرباء.

تقوم البلدية من خلال موظفيها بالإضافة إلى تقديم الخدمات المختلفة بالإشراف والمتابعة على المشاريع المنفذة والممولة من السلطة الوطنية الفلسطينية والمؤسسات العاملة في فلسطين، كما تقوم البلدية بالتواصل الاجتماعي مع المواطنين والمغتربين والبلديات الأخرى.

تقسم مصادر التمويل إلى: موارد مالية ذاتية كالموارد الناتجة عن الضرائب والرسوم، والموارد الخاصة الناتجة عن تشغيل واستثمار المرافق المحلية، وموارد مالية خارجية (تمويل خارجي) كالمساعدات الحكومية، والمنح والمساعدات الخارجية، ومن الجدير بالذكر أن معظم الهيئات المحلية تعتمد على المنح والمساعدات الخارجية لتمويل المشاريع التطويرية في الهيئة المحلية.

إن الموارد المالية للبلدية تحددها القوانين والأنظمة، بالإضافة إلى العائدات المالية من استثمار الأملاك، وغيرها من الضرائب والرسوم المفروضة بمقتضى قانون الهيئات المحلية، وأهمها:

1. ضريبة المعارف.
2. تراخيص الأبنية.
3. تراخيص الحرف والصناعات.
4. إيجار العقارات.
5. رسوم النقل على الطرق.
6. المنح والمساعدات الخارجية.
7. إيرادات متنوعة من المرافق العامة كالمتنزهات.
8. إيرادات الماء والكهرباء والنفايات والصرف الصحي.

3. الفصل الثالث: وصف وتشخيص واقع المدينة

يعرض هذا الجزء من التقرير تشخيص ومراجعة وتحليل المجالات التنموية الأربعة ومكوناتها الفرعية (مجال البيئة والبنية التحتية، مجال تنمية الاقتصاد المحلي، مجال التنمية الاجتماعية، ومجال الإدارة والحكم الرشيد). كما يأخذ بعين الاعتبار في عملية التحليل التشابك والتداخل بين المجالات التنموية، لعلاقة/ وتأثير المجالات ببعضها البعض، إذ من الصعوبة بمكان التعامل مع هذه المجالات بصورة منفصلة، بقدر أن عملية التخطيط التنموي تحتاج الى تشخيص شمولي ومتربط.

3.1 الفئات المهمشة والأشخاص ذوي الإعاقة

إن التخطيط التنموي هو منهج علمي يستخدم لبلورة الأولويات والأهداف والبرامج والمشاريع التنموية للهيئات المحلية خلال فترة زمنية معينة، بما يتماشى مع تطلعات السكان، والأخذ بالاعتبار الموارد المتاحة والمعوقات المحتملة. وتتبع أهمية استخدام هذا المفهوم الحديث في التخطيط من كونه مرتكز على مبادئ الحكم والإدارة الرشيدة، والتي تعتبر أساسية في أي مجتمع يسعى للتحرر والرفق والنهوض، وذلك بالاعتماد على موارده ومقوماته الذاتية. وتعتبر المشاركة المجتمعية من أهم هذه المبادئ من حيث الاعتماد على مشاركة المواطنين/ات والمجتمع المحلي والقطاع الخاص وجميع ذو الشأن في تحديد القضايا والأولويات التنموية وعمليات اتخاذ القرار على المستوى المحلي.

ولقد تم عقد اللقاء المجتمعي الأول (البيت المفتوح) والذي يهدف إلى إعلام المجتمع المحلي عن بدء عملية إعداد الخطة التنموية المحلية وتوضيح ماهيتها ومنهجية العمل والترويج لها أمام المجتمع، وتوضيح الأدوار المختلفة (هيكلية عملية التخطيط) وكذلك دعوة المجتمع والحضور للمشاركة والترشح في عضوية اللجان المختلفة. ولقد تم تشكيل لجان مجتمعية في مختلف المجالات التنموية للبدء بعملية التشخيص.

وتعزيزاً للمشاركة المجتمعية ولتسليط الضوء على احتياجات ومشاكل وهموم الفئات المهمشة، وذوي الاحتياجات الخاصة، وذوي الإعاقة وأهاليهم (أو من يعتني بهم) وكبار السن، تم عقد ورشة عمل لهذه الفئات للاستماع لهم وإعطائهم مساحة للتعبير عن مشاكلهم وهمومهم وطموحاتهم، وذلك حتى يتم تزويد اللجان المختلفة بهذه الاحتياجات لعكسها في تقرير التشخيص حيث يلزم وأخذها بعين الاعتبار عند اختيار المشاريع. وفيما يلي ملخص لأهم مخرجات هذه الورشة من مشاكل واحتياجات يواجهها ذوي الاحتياجات الخاصة والفئات المختلفة في مدينة طولكرم:

- الحاجة إلى دعم اقتصادي لتطوير المشاريع البيئية، وبآليات مختلفة
- ضعف برامج تسويق المنتجات المنزلية
- توجيه رسائل للمؤسسات الرسمية لدعم المنتجات البيئية لذوي الاحتياجات الخاصة والمعاقين
- تخصيص زاوية لهم في المعارض التسويقية
- لا يوجد إلا جمعية وحيدة للصم والبكم في المنطقة (جمعية قاقون)
- انخفاض الإقبال لدى الطلبة في الجمعية بسبب شح الدعم المالي
- عدم كفاية المرافق الترفيهية للشباب/الشابات
- ضعف في مشاريع تمكين النساء
- المؤسسات المجتمعية ضعيفة

- ضرورة تأمين مشاريع مدرة للدخل لذوي الاحتياجات الخاصة والمعاقين
- بشكل عام، طولكرم مهمشة تجاه النساء ومشاريع النساء
- عدم توفر فرص العمل، أو استغلال ارباب العمل، لدى الفئات الشابة
- ضرورة توفير برامج تدريبية وتأهيل وبرامج تشغيل لحديثي التخرج و لذوي الاحتياجات الخاصة والمعاقين
- بعض مرافق البنية التحتية (الأرصفة) غير مؤهلة لذوي الاحتياجات الخاصة والمعاقين، وملبئة بالاعتداءات مما يعيق حركتهم.
- بحاجة إلى برامج ترويج وإعلام للأنشطة والبرامج المجتمعية والجمعيات
- ضرورة توفير برامج تمكين اقتصادي لذوي الاحتياجات الخاصة والمعاقين
- بشكل عام، القضية العامة هي ضعف برامج التمكين والتدريب والدعم والتشبيك، وعدم أهلية بعض مرافق البنية التحتية لذوي الاحتياجات الخاصة والمعاقين

بشكل عام، من الواضح وجود زخم في المشاركة المجتمعية لدى الفئات المهمشة وذوي الإعاقة في طولكرم، حيث كانت المشاركة النسوية والشبابية واضحة، ووجود أنشطة متنوعة، لكنها لا تحظى بالترويج الإعلامي الكافي. وبذلك توصل المشاركون إلى مجموعة من المشاكل والاحتياجات اللازمة، حيث كان الانطباع العام.

3.2 التغير المناخي

يعاني المجتمع المحلي من الآثار السلبية لتغير المناخ الناتجة عن قلة هطول الامطار وارتفاع درجات الحرارة وتأثيرها على مناخ بيئية واقتصادية واجتماعية متعددة، إلا أن المخاطر المناخية كبيرة وستضاعف من تحديات التنمية الحالية والمستقبلية.

الخطة الوطنية للتكيف مع التغير المناخي تضمنت في طياتها تحليلاً للعوامل المؤثرة وكذلك لمواطن الضعف حيث تم استنتاج وتحديد الزراعة والغذاء والمياه كأكثر القطاعات ضعفاً وتأثراً بالتغير المناخي. ان النقص الحاد في المياه الصالحة للشرب اضافة الى جودة المياه تعتبر من التحديات البيئية والاقتصادية الرئيسية التي تواجه الفلسطينيين بشكل عام وفي بلدة حوارة على وجه التحديد. وتشير التوقعات إلى أن فلسطين (وكذلك الدول المجاورة) ستواجه انخفاضاً كبيراً في توفر المياه الصالحة للشرب والاستعمال الأدمي بسبب تغير المناخ.

وقد تأثر الإنتاج الزراعي في فلسطين بشكل عام وفي طولكرم (خاصة محصول الزيتون) على وجه التحديد بفعل الجفاف الذي حدث مؤخراً والذي من المتوقع أن يصبح أكثر وضوحاً مع مرور الوقت. ينبغي النظر إلى الضعف الاجتماعي والاقتصادي أمام التغير المناخي في فلسطين بشكل عام وفي منطقة طولكرم في السياق السياسي والاقتصادي حيث تشير الدراسات إلى أن القيود التي يواجهها سكان فلسطين بشكل عام مثل القيود المفروضة على استيراد السلع والمعدات، والقيود المفروضة على الحصول على تصاريح العمل، والقيود المفروضة على التنقل تضعف قدرتهم على اتخاذ التدابير المناسبة للتخفيف والتكيف مع التغير المناخي وتأثيره على هذه المنطقة فعلى سبيل المثال لا الحصر تكاد إسرائيل تسيطر على موارد المياه بالكامل اضافة الى سيطرتها على التراخيص والأذونات الخاصة بمكبات الطمر الصحي للنفايات الصلبة ومحطات معالجة مياه الصرف الصحي.

نود الإشارة هنا الى ان إجراءات التكيف التي تم اعتمادها ضمن (الخطة الوطنية للتكيف مع التغير المناخي 2016) تشمل على

بناء القدرات في كافة التجمعات والمناطق في الأراضي الفلسطينية. ويعد بعض هذه الإجراءات قائما على النظم الإيكولوجية، أي مساعدة الناس على التكيف مع آثار التغير المناخي من خلال حفظ النظم الإيكولوجية وإدارتها المستدامة واستعادتها. كما تقدم خطة العمل الوطنية تحليلاً وتصنيفاً متعدد المعايير لمختلف خيارات التكيف.

تتميز مدينة طولكرم بضعف القدرات الحيوية والقابلية الاجتماعية والاقتصادية العالية إزاء التكيف مع التغير المناخي، إلى جانب محدودية قدرتها على الاستجابة للآثار المتوقعة والحالية لتغير المناخ. وتشير الاتجاهات المناخية الحديثة والمتوقعة إلى أن درجات الحرارة في المنطقة سترتفع في حين سينخفض معدل هطول الأمطار وبالمقابل سيكون هناك ارتفاع في شدة الهطول وتفاوت في اوقات الهطول وعدد الأيام الماطرة خلال الموسم المطري السنوي. التغير المناخي المتوقع في المنطقة سيؤدي إلى نقص في المياه التي يتم تزويد السكان بها وكذلك ستكون المنطقة معرضة للفيضانات خاصة في المناطق القريبة من الأودية والمجاري المائية مما يزيد من التحديات اللاحقة في مجال الزراعة والأمن الغذائي.

وقد تمت الإشارة من قبل الشركاء وأصحاب العلاقة والذين تم الاجتماع معهم خلال عملية التشخيص الى عدد من الآثار التي يعزى السبب الاساسي (المباشر أو غير المباشر) وراءها الى التغيرات المناخية في المنطقة ومنها:

1. تأثر المراعي بسبب تغير الهطولات المطرية حيث ان متوسط ارتفاع الحشائش كان يصل الى 40 - 50 سم ولكن الآن وبسبب عدم انتظام الهطولات المطرية لا يتجاوز العشرة سنتيمترات في معظم المناطق وكذلك سرعة جفاف هذه الأعشاب.
2. انتشار الأمراض والآفات الزراعية - خاصة التي تصيب أشجار الزيتون واللوزيات.
3. ضعف الانتاج من الزيتون الجبلي الذي أصبحت حبته صغيرة الحجم اضافة الى كبر حجم النواة لحبة الزيتون مما أثر على إنتاجية زيت الزيتون وتراجع الزراعة البعلية بسبب عدم انتظام المطر خلال الموسم المطري.
4. انجراف التربة وارتفاع درجات الحرارة في فصل الصيف وجفاف بعض الينابيع المائية.
5. تقلص بعض الزراعات المنزلية والتي كانت تحقق اكتفاء ذاتي للمواطنين من تلك المزروعات. ويعزى السبب الرئيسي في ذلك الى التغير المناخي وقلة المياه.
6. زار المنطقة في العشرة سنوات الماضية البلب الهندي الذي يعتدي على أعشاش الطيور الأخرى ويأكل بيضها وصغارها مما نتج عنه تراجع في كميات مختلف الطيور في المنطقة.
7. اختفاء بعض النباتات البرية كالفطر والتي كانت موجودة في المنطقة وبكميات كبيرة والتي تعزى الى التغير في النمط المطري في المنطقة وسلوكيات المواطنين غير الصحيحة في قطف النباتات البرية كالميرمية والزعر الذي يتم قله من جذوره اضافة الى الرعي الجائر.
8. انتشار استخدام المكيفات صيفا وشتاء بسبب الارتفاع والانخفاض الشديد بدرجات الحرارة مما أدى إلى ارتفاع فاتورة الكهرباء والانقطاع المستمر في التيار الكهربائي بسبب الأحمال الزائدة على الشبكة.
9. زيادة الفيضانات في المنطقة، اضافة الى الأثر الكبير على انجراف التربة والتي تؤدي الى اثار سلبية على الطرق الزراعية.
10. التلوث الناتج عن وجود الطرق غير المعبدة (في المناطق السكنية).
11. التغير الواضح في قيم درجات الحرارة العليا والدنيا وأثره السلبي على التلوث والمصادر الطبيعية وحياة المواطنين.
12. التأثيرات السلبية للتغير المناخي على التنوع الحيوي في المنطقة.

13. الزيادة في مياه الجريان السطحي الحضري نتيجة التوسع العمراني والتغير الواضح في توزيع الهطولات المطرية أدى إلى الفيضانات وانجراف التربة.

3.3 نتائج تشخيص المجالات التنموية

وفقا لتحليل نتائج دليل التجمع السكاني، وتحليل نتائج عمل مجموعات المجالات التنموية، وما توفر من حقائق وبيانات لدى البلدية، والاطلاع على واقع بلدية طولكرم، قامت مجموعات العمل التنموية بتشخيص وتحليل مجالات العمل المذكورة، ومن ثم قيام فريق التخطيط بمراجعة النتائج وبلورتها وصياغتها، حيث يمكن تلخيص نتائج التشخيص والتحليل على ما هو مبين في الأجزاء الفرعية التالية.

3.3.1 مجال البيئة والبنى التحتية

ويضم مجال البيئة والبنى التحتية جميع الخدمات البلدية مثل الطاقة والاتصالات، الطرق والمواصلات، الصحة العامة والبيئة، المياه والصرف الصحي، وتصريف مياه الأمطار، والنفايات. لذلك فقد قسم مجال البيئة والبنى التحتية الى المجالات الفرعية كما يلي:

3.3.1.1 الكهرباء والطاقة

بدأت بلدية طولكرم بشراء القدرة الكهربائية من شركة الكهرباء الإسرائيلية القطرية منذ عام 1967 بعدما تم إيقاف المولدات الكهربائية الخاصة بالبلدية التي كانت تنتج احتياج ومتطلبات المدينة الكهربائية في ذلك الوقت. حافظت البلدية من خلال دائرة الكهرباء على استمرارية تقديم الخدمات لأهلنا في مدينتنا طولكرم وأحيائها وضواحيها (ارتاح، وشويكة، وذنابة، وضاحية الرشيد، والعزب، وكفا، وعزبة شوفة، ومخيم طولكرم) ومناطق محيطة خارج حدود المدينة منها مهدد بالمصادرة لدعم صمود المواطن الفلسطيني. حاليا تخدم الدائرة 27700 مشترك كرمي موزعة ما بين اشتراكات لعدادات مسبقة دفع واشتراكات لعدادات ميكانيكية، وذلك حسب تقارير نهاية عام 2022 وبعدد موظفين 48 موظف، وقدرة شرائية أقصى مسموحة 37 MVA ، وحجم طلب يزيد عن 48 MVA، والجدول المرفقة تبين اعداد الاشتراكات/العدادات حسب التفاصيل المبينة في كل جدول:

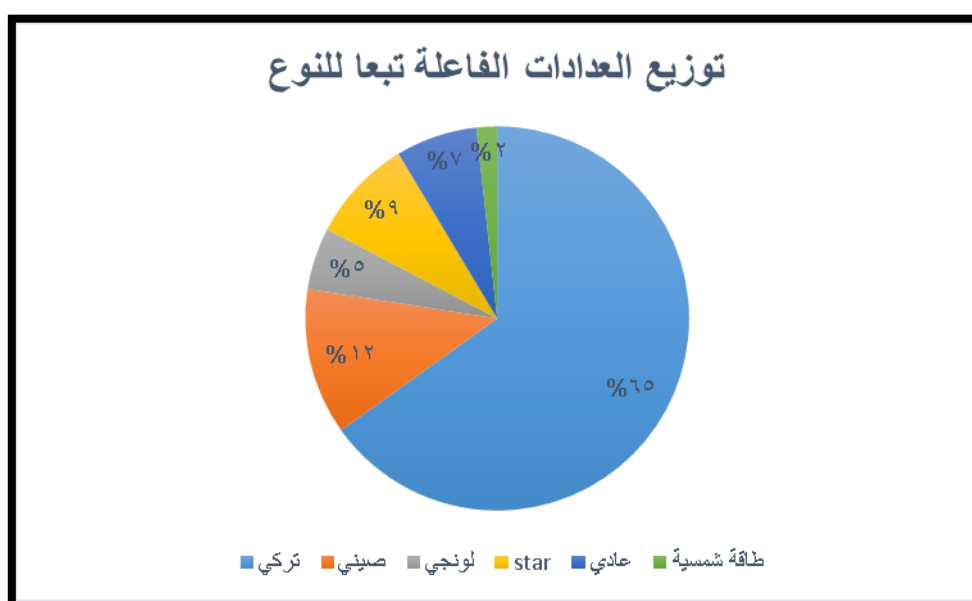
جدول رقم (4): توزيع العدادات حسب فعاليتها

حالة العداد	فعال	غير فعال	المجموع الكلي للعدادات/الاشتراكات المسجلة
العدد	23378	4322	27700

جدول رقم (5): توزيع العدادات حسب النوع

ميكانيكي		مسبق دفع				نوع العداد
طاقة شمسية	عادي	star	لونجي	صيني	تركي	
404	1606	2037	1226	2882	15223	العدد
2010		21368				المجموع للتقسيمات
23378						المجموع الكلي الفعالة

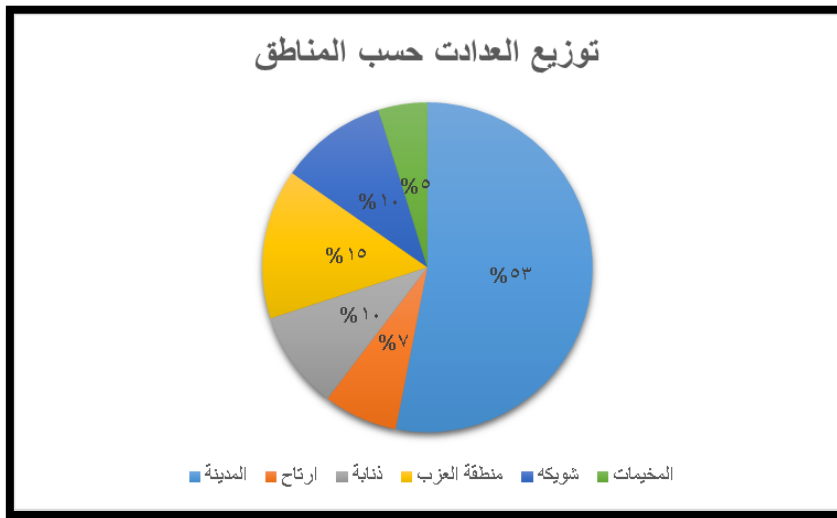
رسم بياني رقم (4): توزيع العدادات الفعالة تبعا للنوع



جدول رقم (6): توزيع العدادات حسب المناطق في التجمع

المجموع	المخيمات	شويكه	منطقة العزب	ذنابة	ارتاح	المدينة	المنطقة
27795	1337	2918	4089	2676	2020	14755	العدد

رسم بياني رقم (5): توزيع العدادات حسب المناطق التابعة للتجمع



وبما يخص الاتصالات، فإنه وفقاً للمعلومات التي تم الحصول عليها من البلدية، تغطي الشبكة الأرضية ما نسبته 98% من المواطنين، كما تصل نسبة التغطية لشبكة الهاتف الخليوي إلى حوالي 98%. وتصل نسبة التمديدات الهوائية من شبكة الهاتف الأرضي 60%، في حين تصل نسبة التمديدات الأرضية من شبكة الهاتف الأرضي 40%.

اهم المؤشرات في مجال الكهرباء والطاقة:

المؤشر (كمي) ⁽¹⁾	القيمة	المصدر	القيمة القياسية/ المرجعية ⁽²⁾	التقييم		
				جيد	متوسط	ضعيف
نسبة الفاقد في شبكة الكهرباء في شبكة الكهرباء فنياً	10%	البلدية	8%		متوسط	
نسبة الفاقد في شبكة الكهرباء في شبكة الكهرباء غير الفني	16%	البلدية	صفر			ضعيف
معدل ساعات انقطاع الكهرباء (ساعة/سنة)	20 ساعة	البلدية	صفر			ضعيف
مجموع استخدام الطاقة البديلة (كيلوواط في الذروة)	11662	البلدية	-		جيد	ضعيف
نسبة جباية أثمان الكهرباء	65%	البلدية	100%		متوسط	
نسبة اشتراكات الملتزمة بالدفع	65%	البلدية	100%		متوسط	
عدد الشكاوى لكل 100 مشترك	1%	البلدية	صفر		جيد	
المدة اللازمة لربط خدمة جديدة	10 أيام	البلدية	3 أيام		جيد	
موعد الحمل الأقصى بالسنة	آب	البلدية	-			
معدل استهلاك الفرد كيلو واط* ساعة/سنة	5500	البلدية	4500		جيد	
عدد العاملين في قطاع الكهرباء	48 موظف	البلدية	حسب الحاجة			ضعيف
طول الشبكة	636 كم	البلدية	حسب الحاجة		متوسط	
المؤشر (وصفي) ⁽¹⁾			المصدر	التقييم		
جودة الأعمدة			البلدية	جيدة		
جودة الشبكة			البلدية	جيدة		
جودة الاليات والمعدات المستخدمة			البلدية	ضعيفة		

التقنيات المستخدمة في قطاع الكهرباء	البلدية	ضعيفة
-------------------------------------	---------	-------

تحليل نقاط القوة والضعف والفرص والتهديدات في مجال الكهرباء والطاقة:

المؤثرات الإيجابية (نقاط القوة/الفرص):

- تم التوجه لاستخدام الطاقة البديلة فتم العمل على استخدام 37% من الاستهلاك على الطاقة المتجددة.
- استخدام الطاقة البديلة على أسطح مباني البلدية بقدرة 1 ميغاواط ذروة
- ربط أربع محطات طاقة شمسية بمجموع قدرة 4 ميغاواط.
- نسبة جباية أثمان الكهرباء والملتزمين بالدفع.
- نسبة المناطق المغطاة بالكهرباء.
- استبدال اناة بعض الشوارع ب led (مشروع)
- تقسيم الشبكة الكهربائية الى مناطق محددة (Zones)

المؤثرات السلبية (نقاط الضعف/التهديدات):

- نسبة الفاقد في شبكة الكهرباء (فنياً وغير فنياً) مرتفع نسبياً.
- قلة كمية الكهرباء المزودة من المصدر مقارنة بحجم الطلب.

أهم القضايا الأساسية السلبية في هذا المجال:

- ضرورة إعادة تأهيل شبكات الكهرباء.

أهم القضايا الأساسية الايجابية في هذا المجال:

- التوجه لاستخدام الطاقة البديلة.
- رفع نسبة الجباية.

الاحتياجات:

- تحويل النفايات لمصدر كهرباء.
- عمل Master Plan
- استبدال اناة الشوارع الباقية بأجهزة موفرة للطاقة.
- عمل Building Energy Management
- تطوير شبكة الكهرباء لتكون شبكة ذكية وزيادة موثوقيتها.
- تحويل آبار المياه على أجهزة موفرة للطاقة.

3.3.1.2 البيئة والمياه والصرف الصحي ومياه الامطار

يوجد شبكة مياه توزع على كامل مناطق المدينة والضواحي وعلى طول الأسبوع دون انقطاع، عن طريق خطوط المياه الموزعة ومصدر المياه 7 آبار موزعة في المدينة والضواحي 6 آبار ملك للبلدية، والسابع بئر الفاخوري (بئر ضمان) منذ 1/4/2021 ؛ حيث تنتج البلدية 0.70 مليون كوب شهريا من المياه الصالحة للشرب، يستهلك منها من قبل المواطنين 450 الف كوب شهريا والباقي هو فاقد في الشبكة. ؛ حيث طول شبكة المياه 432.337 كم ويبلغ عدد عدادات المياه (عداد الاشتراكات) 18256 اشترك

وذلك حتى نهاية 31/12/2022، أما نسبة الفاقد للمياه فقد قامت البلدية باعتماد عدادات مياه رئيسية لمخيمي نور شمس وطولكرم مما أدى إلى تقليل نسبة الفاقد لتصل إلى 35%.

وفقاً للبيانات التي تم الحصول عليها من البلدية ومن الجهاز المركزي للإحصاء فإنه يوجد شبكة صرف صحي في المدينة ومخيماتها تصل نسبة التغطية فيها إلى 73.7% من احتياجات السكان، حيث تمتد شبكة خطوط الصرف الصحي لتصل في نهايتها إلى وادي الزومر، أما ما تبقى من المناطق الغير مغطاة بشبكة للصرف الصحي فإنه يتم التخلص من المياه العادمة الموجودة فيها بواسطة جمعها في الحفر الإمتصاصية (الصماء) ليتم لاحقاً نضحها بواسطة سيارات متخصصة بذلك على حساب أصحابها والقائنها في مناهل خاصة أنشأتها البلدية في منطقة برك التتقية على الجانب الإسرائيلي حيث يتم إنتاج ما قيمته 220 ألف كوب شهرياً من المياه العادمة، والتي يستفيد منها الجانب الإسرائيلي في الحالتين عن طريق معالجتها بعد جمعها واستخدامها لأعمال الري المختلفة.

اهم المؤشرات في هذا المجال:

التقييم			القيمة القياسية/ المرجعية ⁽²⁾	المصدر	القيمة	المؤشر (كمي) ⁽¹⁾
ضعيف	متوسط	جيد				
		√	20000	قسم المياه	22740	معدل الانتاج اليومي من المياه (م3)
	√		150	قسم المياه	150	معدل استهلاك الفرد من المياه يومياً (لتر)
	√		-	قسم المياه	7	عدد خزانات المياه التابعة للبلدية (+6 اضمنان)
	√		-	قسم المياه	3	عدد محطات الضخ التابعة للبلدية
√			15%	قسم المياه	35%	نسبة الفاقد من المياه في الشبكة/بعد خصم المخيمات
التقييم			المصدر	المؤشر (وصفي) ⁽¹⁾		
			متوسط	قسم المياه		حالة شبكة توزيع المياه الحالية في طولكرم
			ضعيف	قسم المياه		سعة خزانات مياه البلدية في وقت الطوارئ
			متوسط	قسم المياه		قدرة محطات الضخ لتشمل جميع المناطق المخدومة بكفاءة عالية

تحليل نقاط القوة والضعف والفرص والتهديدات في مجال المياه والصرف الصحي:

المؤثرات الإيجابية (نقاط القوة/الفرص):

- توفر طواقم عمل مدربة ومتخصصة للعمل.
- خدمات الماء تصل إلى جميع مناطق المدينة.
- امتلاك البلدية لمصادر مياه خاصة بها.

المؤثرات السلبية (نقاط الضعف/التهديدات):

- ارتباط مشاريع تأهيل شبكات ومصادر المياه بموافقة الاسرائيليين وتحكمهم بها.
- نسبة فاقد المياه العالية (والتي تم اعتماد عدادات مياه رئيسية لمخيمي طولكرم ونور شمس مما أدى إلى تقليل نسبة الفاقد 35%)
- عدم وعي بعض المواطنين بترشيد استهلاك المياه بسبب انخفاض الدفع المالي من قبل المواطنين.

أهم القضايا الأساسية السلبية في هذا المجال

- ضعف البنى التحتية للصرف الصحي وانعدام تصريف مياه الأمطار.
- عدم ملائمة شبكة الصرف الصحي للاحتياجات السكانية في طولكرم نظراً لارتفاع تكاليف مشاريع تطوير البنية التحتية للصرف وتفرغ محتوى الحفر الامتصاصية في الاراضي الزراعية وتجميع المياه العادمة وتكوين المستنقعات بين الاماكن السكنية.

أهم القضايا الأساسية الايجابية في هذا المجال

- وجود الكوادر والطواقم الفنية والتي لديها الإمكانيات في قطاع المياه.

الاحتياجات:

- تأهيل خطوط المياه والصرف الصحي القديمة والمهترئة والتي بحاجة للتأهيل.
- استبدال الحفر الامتصاصية بخطوط للصرف الصحي.
- فصل خطوط تصريف مياه الأمطار عن خطوط الصرف الصحي

3.3.1.3 البيئة وإدارة النفايات الصلبة:

اما بخصوص ما يتعلق البيئة وإدارة النفايات الصلبة فإن بلدية طولكرم تقوم بمتابعة أمور الصحة العامة والبيئة في المدينة والضواحي عن طريق القيام بمجموعة من الأعمال والتي نجلها بما يلي:

- 1- التفتيش على المكاره الصحية بمختلف أنواعها وإلقاء المخلفات المتنوعة على جوانب الطرق والساحات العامة ومحيط الأودية (الطمع والأشجار، الأثاث)، الصوت والازعاج، الدخان والحرائق، الروائح الكريهة.
- 2- فحص جودة المياه من خلال فحوصات بيولوجية وكيميائية وفيزيائية متابعة تسرب المياه العادمة من خطوط الصرف الصحي في الأماكن العامة
- 3- جمع النفايات من حاويات البلدية بشتى احجامها انواعها ضمن برنامج معد لدى قسم النظافة العامة، والتي يتم ترحيلها بواسطة سيارات البلدية الضاغطة الى محطة ترحيل النفايات التابعة لمجلس الخدمات لإدارة النفايات الصلبة بالقرب من احراش نور شمس ومنها الى مكب زهرة الفنجان بواسطة شاحنات المجلس ليتم دفنها بعد ذلك في المكب بطريقة الطمر. التفتيش على المواد الغذائية بشكل دوري ومتابعة المقاهي والمطاعم.
- 4- التوعية والتثقيف في مجال الصحة العامة والبيئة في المدارس الحكومية.
- 5- متابعة المسلخ البلدي ومتعلقات البيطرة واللحوم عن طريق إلزام القصابين بذبح المواشي داخل المسلخ البلدي بعد فحصها من قبل الطبيب البيطري وختمها بعد التأكد من صلاحيتها للاستخدام الآدمي، بالإضافة الى متابعة توريد اللحوم الى داخل المدينة من قبل القصابين من خارج المدينة والتأكد من صلاحيتها للاستهلاك الآدمي من قبل الطبيب البيطري وختمها، متابعة محلات المجمدات واللحوم الطازجة(الملاحم) والتأكد من وجود ختم البلدية وضبط اللحوم غير المختومة والتعامل معها وفق القانون والنظام ومتابعة المزارع الخاصة بالقصابين للتأكد من عدم ذبح المواشي في المزارع وإلزام القصابين بالذبح داخل المسلخ البلدي بالإضافة الى جباية رسوم الذبائح بشكل دوري.
- 6- متابعة القضاء على الحشرات والقوارض والكلاب الضارية في المدينة والضواحي وذلك عن طريق:

- تصنيع السموم الخاصة لمكافحة القوارض
- استخدام ماكنات الرش (التضبيب) للقضاء على الحشرات الطائرة (البعوض والناموس وغيرها) خلال فترة الصيف
- رش المناهل بالمبيدات الحشرية للقضاء على الحشرات وخصوصا الصراصير ومكافحة النمل والعقارب والعنكب ورش المدابر والمصامل إن وجدت.

- مكافحة الكلاب الضالة من قبل قسم الطوارئ بعد التنسيق مع المحافظة والأجهزة الأمنية بخصوص تحديد يوم مناسب لذلك حيث يتم القضاء عليها بإطلاق النار عليها،

رغم ما سبق إلا أن المدينة لا زالت تعاني من تراكم النفايات الصلبة وعدم تغطية شبكات الصرف الصحي لكامل المدينة والضواحي وانتشار الحفر الامتصاصية بنسبة تقارب 30% لذلك فإن الوضع الحالي يستدعي دراسة وتقييم الوضع البيئي في المدينة وإلى أي مدى يمكن أن يتماشى مع تحقيق تنمية مستدامة. ويصف هذا المحور الواقع البيئي الحالي وقضايا الصحة العامة المتعلقة بالنفايات وطريقة التخلص وما يتعلق بالمكب التي ترحل له النفايات بالإضافة الى موضوع الصرف الصحي والتلوث.

اهم المؤشرات في هذا المجال:

التقييم			القيمة القياسية/ المرجعية/ حاجة المدينة	المصدر	القيمة	المؤشر (كمي) ⁽¹⁾
ضعيف	متوسط	جيد				
	√		-	الدائرة الصحية	1500	عدد حاويات 1 كوب
		√	-	الدائرة الصحية	6	عدد حاويات 4 كوب
		√	-	الدائرة الصحية	6	عدد حاويات 6 كوب
	√		-	الدائرة الصحية	12	عدد حاويات 10 كوب (رمسات)
√			-	الدائرة الصحية	350	حاويات بلاستيكية 220 لتر
√			10	الدائرة الصحية	5	عدد سيارات جمع النفايات
√			-	الدائرة الصحية	1	سيارة مكنسة ميكانيكية
√			-	الدائرة الصحية	1	تروللي
√			-	الدائرة الصحية	1	تركتور
		√	-	الدائرة الصحية	85	معدل جمع النفايات للمدينة يوميا (طن)
		√	-	الدائرة الصحية	120	عدد عمال النظافة الميدانيين
		√	-	الدائرة الصحية	120	عدد الشكاوي المقدمة من المواطنين للمعالجة
		√	0	الدائرة الصحية	5	عدد الشكاوي المقدمة من المواطنين على الدائرة/سنويا
		√	0.2-0.8	الدائرة الصحية	0.4	نسبة الكلور في المياه
التقييم			المصدر	المؤشر (وصفي) ⁽¹⁾		
		جيد	الدائرة الصحية	كادر الدائرة		
		متوسط	الدائرة الصحية	عدد العمال الميدانيين		
		متوسط	الدائرة الصحية	تجمع النفايات في الشوارع		
		ضعيف	الدائرة الصحية	انتشار الكلاب الضالة والقوارض		
		ضعيف	الدائرة الصحية	انساخ شوارع المدينة والتلوث البيئي		
		ضعيف	الدائرة الصحية	التسمم الغذائي		

تحليل نقاط القوة والضعف والفرص والتهديدات في مجال المياه والصرف الصحي:

المؤثرات الإيجابية (نقاط القوة /الفرص):

- وجود النظام والقانون وتطبيق المخالفات الرادعة

- تغطيه كافة مناطق المدينة والضواحي
- عدد عمال النظافة يتعدى 120 عامل لجمع النفايات بشكل يدوي
- وجود خطط لأداء أعمال الأقسام التابعة للبلدية

المؤثرات السلبية (نقاط الضعف / التهديدات):

- عطل سيارات جمع النفايات
- غياب وعي المواطنين بما يخص الحفاظ على البيئة
- نقص عمال النظافة
- عدم وجود مكبات خاصة للتخلص من نفايات التجريف
- ضعف التمويل الخارجي الداعمة لمشاريع البيئة والخاصة بالبلديات.

أهم القضايا الأساسية السلبية في هذا المجال

- اقتراب مكب زهرة الفنجان من الامتلاء وعدم وجود مكب بديل له مما يؤدي إلى وجود خطر حقيقي يهدد له مما يؤدي إلى وجود خطر حقيقي يهدد البلديات التي تعتمد على المكب الحالي.
- ضرورة إيجاد مكبات داخلية

أهم القضايا الأساسية الايجابية في هذا المجال

- شراء سيارات جديدة لجمع النفايات
- إعادة هيكلية قسم النظافة العامة وذلك من خلال فرز رئيس قسم قادر على التعامل مع مجريات العمل الطارئة من خلال طاقم من المراقبين الموجودين وتوزيع الورديات الصباحية والمسائية
- زيادة عدد الحاويات الموزعة في المدينة والضواحي

الاحتياجات:

- إيجاد مكب بديل لمكب زهرة الفنجان بالتعاون مع البلديات المستفيدة
- العمل على انشاء مسلخ بلدي جديد يلبي احتياجات المدينة والضواحي وكذلك المناطق المجاورة حيث أن المسلخ البلدي قديم ولا يلبي احتياجات المدينة والضواحي.
- زيادة عدد سيارات جمع النفايات (السيارات الضاغطة، المكسة)
- اعتماد نظام تدوير النفايات وذلك من خلال فصل النفايات وتقليل حجم النفايات المرحلة وبالتالي تقليل التكاليف الباهظة التي تتحملها البلدية بدل النقل والجمع.
- اعتماد نظام الحاويات الغاطسة

3.3.1.4 الطرق والمواصلات

ورثت السلطة الوطنية من الاحتلال الإسرائيلي شبكة طرق مهترئة في المدن والبلدات الفلسطينية، حيث أنّ السياسة الإسرائيلية كانت تقتضي التضييق على التجمعات والبلدات الفلسطينية وإجبارها على استخدام الطرق الرئيسية الواقعة في المنطقة C وبقية الطرق الأخرى التي تربط البلدات الفلسطينية ببعضها طرقاً ضيقة وغير معبّدة وغير مؤسّسة بطريقة صحيحة، فبدأت السلطة الوطنية ومن خلال وزارتي الحكم المحلي والأشغال العامة بترتيب الوضع الداخلي للهيئات المحليّة وتطويرها وتعزيز الاهتمام بالبنية التحتية وإنشاء شبكة طرق حديثة من خلال مشاريع التأهيل والتطوير المدعومة من المؤسسات المانحة.

تتكون شبكة الطرق في المدينة من 193 كم في نهاية 2022 بعد اقتراح استحداث مجموعة من الطرق حيث كانت شبكة الطرق تقارب 186 كم وهي حالياً تشكل ما نسبته 15% من المخطط الهيكلي بمعدل 8م عرض للطرق وبعد تحديث خارطة شبكة الطرق تبين أن طول الشوارع المعبدة تبلغ حوالي 140.851 أي ما يعادل 73% من طول شبكة الطرق في الهيكلي، أما الباقي فهو ترابي أو بحاجة لأعمال التأهيل الكاملة والذي نسبته 16.73%. والجدير بالذكر أن نسبة 25% من الشوارع المعبدة لها أرصفة مناسبة، كما أن نسبة 60% من الشوارع مشجرة وذات أرصفة، في حين أن فقط 1% من الأرصفة تراعي ذوي الإعاقة. كما يلاحظ أن 80% من الطرق والشوارع المعبدة منارة من قبل البلدية.

أما فيما يتعلق بالنقل وحسب المعلومات المتوفرة من البلدية ومن مجمعات السيارات، فيوجد في المدينة مجمعات للتكسيات منها خط سرفيس داخلي عدد 8 مكون من 150 سيارة، وخط سرفيس خارجي عدد 21 يحوي 402 مركبة، ومكاتب تكسيات عدد 15 تحوي على 250 سيارة أجرة، ومجمع سفريات عدد 2 فيها 75 مركبة بالإضافة الى مجمعات السفريات عدد 2 ومحطات باصات مركزية عدد 1 يحوي 45 آلية.

اهم المؤشرات في هذا المجال:

التقييم			القيمة القياسية/ المرجعية(2)	المصدر	القيمة	المؤشر (كمي) ⁽¹⁾
ضعيف	متوسط	جيد				
		√	اقل 20% من مساحة الهيكلي	دائرة الطرق	193	طول شبكة الطرق الكلية (حسب الهيكلي) (كم)
	√		193	دائرة الطرق	140.851	أطوال الطرق المعبدة (كم)
	√		-	دائرة الطرق	19.855	أطوال الطرق الترابية (كم)
	√		-	دائرة الطرق	32.294	أطوال الطرق غير المفتوحة (غير مشقوقة) للمناطق السكنية (كم)
التقييم			المصدر	المؤشر (وصفي) ⁽¹⁾		
			ضعيف	البلدية/ الشرطة		وجود أزمة مرورية
			ضعيف	البلدية		وجود مواقف للسيارات
			متوسط	البلدية		توفير عناصر السلامة على الطرق
			جيد	البلدية		إمكانية الوصول للمناطق (المناطق السكنية)
			ضعيف	البلدية		فرش الشوارع (توفر اثاث الطريق)
			ضعيف	البلدية		حالة الطرق الانشائية

تحليل نقاط القوة والضعف والفرص والتهديدات في محور الطرق والمواصلات:

المؤثرات الإيجابية (نقاط القوة /الفرص):

- ربط المدينة مع التجمعات السكانية المجاورة.
- تخصيص ميزانية سنوية للطرق.
- وجود خطة عمل للطرق.
- التعاون مع وزارة الحكم المحلي ووزارة الأشغال.
- تحديث المخطط الهيكلي

المؤثرات السلبية (نقاط الضعف / التهديدات):

- التعديات القائمة على الشوارع مثل منازل، اسوار الخ
- عدم كفاية التمويل اللازم لصيانة الطرق
- وجود ازمة عدم وجود نظام عقوبات رادع لمخالفات الطرق والتعديات.
- تداخل بعض الاحواض على المخطط الهيكلي وعدم القدرة على تحديد الشوارع بدقة في بعض المناطق.
- البناء العشوائي خارج المخطط الهيكلي.
- وجود ازمة مرورية خانقة بسبب تداخل حركة المركبات الكبيرة والمركبات الخاصة بنفس الخطوط.

أهم القضايا الأساسية السلبية في هذا المجال:

- عدم قدرة الشبكة بوضعها الحالي على استيعاب الحركة المرورية المتزايدة والتوسع العمراني.

أهم القضايا الأساسية الايجابية في هذا المجال:

- قدرة الشبكة الحالية على خدمة كل الأهالي.

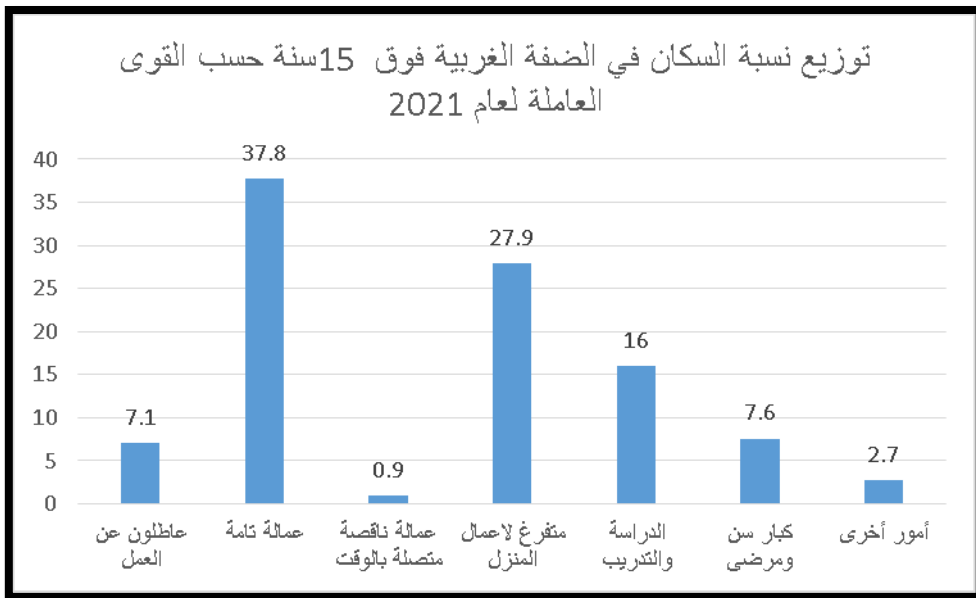
الاحتياجات:

- توسعة اطوال شبكة الطرق المعبّدة
- تحديث الخطة المرورية الحالية.
- توفير مواقف للسيارات بأحجامها المختلفة.
- إزالة التعديات على حرم الطرق.
- تحسين ااثاث الطرق.
- زيادة المساحات الخضراء في المدينة.

3.3.2 مجال تنمية الاقتصاد المحلي

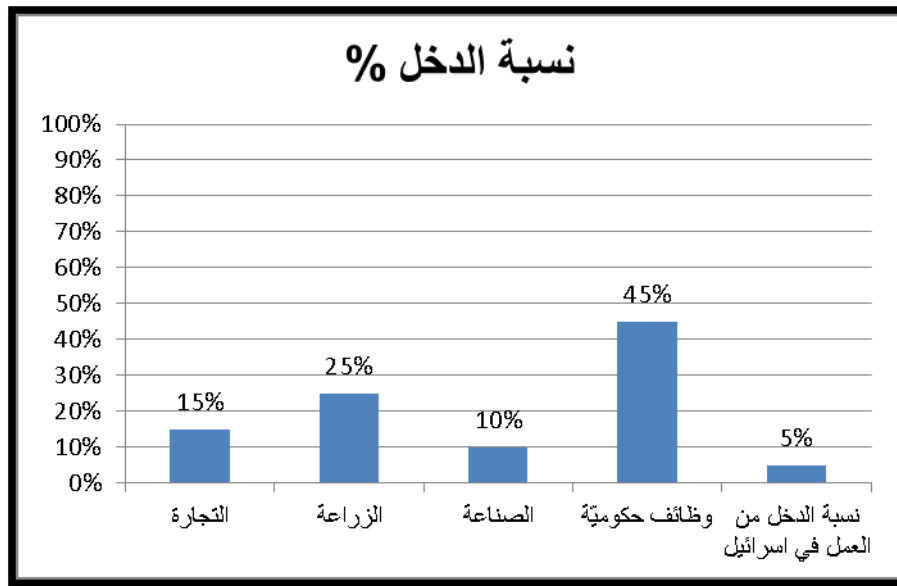
بلغت نسبة القوى العاملة المشاركة في الأراضي الفلسطينية 40.9% في العام 2021 إستناداً إلى بيانات السكان الصادرة عن المركز الفلسطيني للإحصاء لعام 2021، وقد أشارت النتائج بأن نسبة مشاركة الذكور في القوى العاملة إلى مجموع الذكور ضمن سن العمل قد بلغت 65.1% كما بلغت نسبة مشاركة الإناث في القوى العاملة 16.1% في العام 2021. أما على صعيد نسبة البطالة فقد أشارت النتائج بأن النسبة في الأراضي الفلسطينية بلغت 25.9%، حيث تتوزع هذه النسبة بواقع 22.5% بين الذكور مقابل 40.1% بين الإناث، أما على مستوى المنطقة فقد أشارت النتائج بأن نسبة البطالة في محافظة طولكرم بلغت 13.8%، حيث تتوزع هذه النسبة بواقع 12% بين الذكور مقابل 21.4% بين الإناث، أما في قطاع غزة فقد بلغت نسبة البطالة 46.6% في العام 2021.

وفيما يخص القوى العاملة في طولكرم، فإنه وإستناداً إلى البيانات الصادرة عن المركز الفلسطيني للإحصاء لعام 2020، يبلغ عدد الأشخاص في مدينة طولكرم والذين تزيد أعمارهم عن 15 سنة وتقل عن 65 سنة حوالي 41123 شخص، جزء منهم نشيط اقتصادياً ويعمل، وجزء آخر نشيط اقتصادياً ولكن عاطل عن العمل، وجزء ثالث يستطيع العمل ولكن بسبب الدراسة أو بسبب القيام بالإعمال المنزلية، أو بسبب المرض أو الإعاقة لا يستطيع العمل. ويوضح الرسم البياني رقم (6) توزيع القوى العاملة في الضفة الغربية.



رسم بياني رقم (6): توزيع القوى العاملة في فلسطين.

اما بخصوص مصادر الدخل في طولكرم فهي موزعة كما في الشكل التالي:



رسم بياني رقم (7): توزيع القطاعات الاقتصادية في مدينة طولكرم المصدر: بلدية طولكرم.

ويضم مجال تنمية الاقتصاد المحلي العمالة والتوظيف، الزراعة، الترفيه والسياحة، التجارة والصناعة والخدمات المساندة لذلك فقد قسم مجال تنمية الاقتصاد الي اربعة مجالات فرعية وهي كما يلي:

3.3.2.1 الزراعة

مدينة طولكرم من المدن الزراعية ذات الطبيعة السهلية وظروف مناخها المعتدل المناسبين لمختلف المحاصيل الزراعية حيث تزرع فيها محاصيل استوائية لا تزرع في محافظات أخرى (كالكشطا والافوكادو والمانجا) بالإضافة الى وفرة المياه ووجود مؤسسات زراعية

مختصة ذات تاريخ عريق كجامعة فلسطين التقنية /خضوري وجامعة النجاح الوطنية كما ان وفرة الأراضي الزراعية ووجود جمعية تعاونية زراعية كجمعية ذنابة التعاونية التي اتاحت المنافسة للسوق الإسرائيلي.

اهم المؤشرات في هذا المجال:

التقييم			القيمة القياسية/ المرجعية ⁽²⁾	المصدر	القيمة	المؤشر (كمي) ⁽¹⁾
ضعيف	متوسط	جيد				
	√		10814	مديرية الزراعة	10814	مساحة الأرض الزراعية/ دونم
	√		-	مديرية الزراعة	6000	المساحة المزروعة
√			100	مديرية الزراعة	300 رأس	معدل رؤوس الابقار في المزارع
	√		100	مديرية الزراعة	60 رأس	معدل رؤوس العجول في المزارع
	√		50	مديرية الزراعة	11 مزرعة	عدد مزارع الدجاج اللاحم والبياض
	√			مديرية الزراعة	1100 رأس	عدد الأغنام
√				مديرية الزراعة	6	عدد المشاتل
√			%5	مديرية الزراعة	%10	نسبة الأراضي غير المزروعة من مجمل الأراضي الصالحة للزراعة

تحليل نقاط القوة والضعف والفرص والتهديدات في محور تنمية الاقتصاد/الزراعة:

المؤثرات الإيجابية (نقاط القوة/الفرص):

- وفرة المياه والظروف المناخية المناسبة لزراعة مختلف المحاصيل.
- التنوع الزراعي حيث تعتبر سلة الخضار والفواكه إضافة للثروة الحيوانية.
- وجود جمعيات تعاونية زراعية معتمدة بشهادات عالمية وتسويقية.
- دور المرأة الفعال في انتاج محاصيل زراعية مثل الزعتر البري.
- خبرات زراعية عالية من مزارعين محترفين ووجود مؤسسات جامعية مختصة بالزراعة.

المؤثرات السلبية (نقاط الضعف/التهديدات):

- مشكلة الحسب والاسعار العشوائية.
- تغنيت ملكية الأراضي الزراعية بالمحافظة.
- مشكلة تقلب الأسعار طوال السنة وارتفاعها بشكل مستمر
- التعدي العمراني على الأرض الزراعية وخصوصا سهل طولكرم (شويكه)

اهم القضايا الأساسية السلبية في هذا المجال:

- التعدي المستمر ونقص الأراضي الزراعية بسبب الامتداد العمراني
- ارتفاع أسعار المنتجات الزراعية
- عدم توفر أسعار مختصة في الصناعات الغذائية بشكل دائم

اهم القضايا الأساسية الايجابية في هذا المجال:

- توفر المياه

- دور المرأة الفعال في عمليات التصنيع الغذائي من خلال الجمعيات التعاونية المتخصصة بذلك
- توفر الخبرات في العمليات الإنتاجية
- توفر مشتل لزراعة الاشتال الحرجية للشوارع والاحراش

الاحتياجات:

- تقليل الزحف العمراني على الأراضي الزراعية
- تبني سياسة تحضير المدينة من خلال زراعة الأشجار على جوانب الطرق
- إيجاد سوق او معرض باستمرار للمنتجات الزراعية بعد التصنيع خاص بطولكرم كما في المحافظات الأخرى.

3.3.2.2 الصناعة

يعتبر القطاع الصناعي من اهم القطاعات الموجودة في المدينة والذي يتركز على الصناعات التحويلية والتي تعتمد على الإنتاج الزراعي والصناعات الانشائية والتي تستخدم لتغطية الاستهلاك المحلي وهناك بعض المصانع التي تقوم بتصدير منتجاتها (كالصناعات الغذائية).

اهم المؤشرات في هذا المجال:

التقييم			القيمة القياسية/ المرجعية(2)	المصدر	القيمة	المؤشر (كمي)(1)
ضعيف	متوسط	جيد				
	√		16%	غرفة تجارة وصناعة طولكرم	13.8	نسبة المنشآت الصناعية من مجمل المنشآت الاقتصادية
	√		--	غرفة تجارة وصناعة طولكرم	399	عدد المنشآت التي تعمل في مجال الصناعة التحويلية
	√		--	غرفة تجارة وصناعة طولكرم	1985	عدد العاملين في مجال الصناعة التحويلية
	√		--	غرفة تجارة وصناعة طولكرم	9	عدد المنشآت التي تعمل في مجال الانشاءات
	√		--	غرفة تجارة وصناعة طولكرم	98	عدد العاملين في مجال الانشاءات
	√		--	غرفة تجارة وصناعة طولكرم	36	عدد المنشآت التي تعمل في النقل والتخزين والاتصالات
	√		--	غرفة تجارة وصناعة طولكرم	293	عدد العاملين التي تعمل في النقل والتخزين والاتصالات

تحليل نقاط القوة والضعف والفرص والتهديدات في محور تنمية الاقتصاد/الصناعة:

المؤثرات الإيجابية (نقاط القوة/الفرص):

- قرب المعبر التجاري من حيث توفير المال للنقل.
- وجود الكم المناسب من المصانع وتنوعها.
- وفرة المياه في المدينة.
- وجود القوى العاملة

المؤثرات السلبية (نقاط الضعف/التهديدات):

- عدم وجود مدرسة صناعية متطورة حيث يكون التعليم على الأوراق القديمة وقد تكون بدائية
- عدم وجود منطقة صناعية تشمل جميع المصانع والحرف الصناعية لمنع التلوث البيئي والتواجد العشوائي للمصانع
- اغلاق المعابر فترة الأعياد اليهودية
- نقص المواد الخام وصعوبة الحصول عليها
- تحويل المناطق الزراعية الى مناطق صناعية ومباني
- نقص القدرة الكهربائية في المدينة
- عدم دعم الصناعات والحرف التقليدية وانذار غالبيتها

اهم القضايا السلبية في هذا المجال:

- عدم تأهيل المنطقة الصناعية في المدينة.
- نقص القدرة الكهربائية الكافية.

اهم القضايا الايجابية في هذا المجال:

- وجود صناعات جيدة ومتنوعة.
- وفرة المياه في المدينة.
- وجود القوى العاملة.

الاحتياجات:

- توفير منطقة صناعية لمنع العشوائية في توزيع المصانع والحرف الصناعية وتفعيل دور المنطقة الصناعية في مدينة طولكرم.
- دعم المنشآت الصناعية والصناعية التكميلية.
- دعم الموروث الثقافي ودعمه من خلال الحرف التقليدية اليدوية وزيادة الوعي الثقافي.
- إيجاد مدرسة صناعية تعليمية تواكب التطور في الأدوات والآلات والمنهاج التعليم للطلاب.

3.3.2.3 التجارة والخدمات

يعتبر قطاع التجارة والخدمات من القطاعات المهمة في رفد الاقتصاد المحلي في مدينة طولكرم وتقديم الخدمات اللازمة للمواطن وتساهم في تخفيض البطالة وتوفير فرص عمل لنسبة كبيرة من خريجي الجامعات والشباب ومن ابرز النشاطات التجارية الأنشطة العقارية والمحلات التجارية في جميع المجالات من الأغذية والملابس وغيرها.

اهم المؤثرات في هذا المجال:

التقييم			القيمة القياسية/ المرجعية ⁽²⁾	المصدر	القيمة	المؤشر (كمي) ⁽¹⁾
ضعيف	متوسط	جيد				
√			14%	غرفة تجارة وصناعة طولكرم	4.7%	نسبة الأنشطة العقارية من مجمل المنشآت الاقتصادية في طولكرم
	√		--	بلدية	136 منشأة	الانشطة العقارية والايجارية وأنشطة المشاريع التجارية
	√		--	بلدية	260 عامل	عدد العاملين في الانشطة العقارية والايجارية وأنشطة المشاريع التجارية
	√		--	بلدية	1608 منشأة	تجاره الجملة والتجزئة واصلاح المركبات والدراجات النارية والسلع الشخصية والاسرية (3008 عامل)
	√		--	بلدية	3008 عامل	عدد العاملين في تجاره الجملة والتجزئة واصلاح المركبات والدراجات النارية والسلع الشخصية والاسرية

تحليل نقاط القوة والضعف والفرص والتحديات في محور تنمية الاقتصاد/التجارة والخدمات:

المؤثرات الإيجابية (نقاط القوة/الفرص):

- قرب مدينة طولكرم من الداخل الفلسطيني.
- وجود التجمعات التجارية الكبيرة وموقعها المناسب.
- تنوع تجاري يغطي اقسام مختلفة.
- المناخ المناسب صيفا وشتاء.
- الطبيعة الايجابية لسكان المدينة في التعامل مع الغير.

المؤثرات السلبية (نقاط الضعف/التحديات):

- مشكلة ضعف القدرة الكهربائية.
- عدم كفاية مواقف السيارات.
- طبيعة أصحاب المتاجر كونهم في معظمهم من خارج المدينة.
- اغلاق المعابر بين المدينة والداخل.
- السياسات الضريبية والرسوم المستوفاة في كل عام.
- عدم تنسيق قطاع الخدمات والمقاولات مع البلدية.
- مشاكل مالية (التمويل مع البنوك).

اهم القضايا السلبية في هذا المجال:

- عدم كفاية مواقف السيارات للزائرين والتجار.
- عدم تنسيق قطاع الخدمات والمقاولات مع البلدية.

اهم القضايا الايجابية في هذا المجال:

- وجود تجمعات تجارية في المدينة يمكن تطويرها.
- التنوع في خدمات القطاع التجاري.

الاحتياجات:

- بنية تحتية متكاملة بالإضافة الى تطوير مداخل المدن وبناء مجمع تجاري يشمل محلات ومواقف سيارات اسوة بمدينة نابلس.
- وضع قوانين منصفة للتجار لتحسين الوضع الضريبي وتخفيفه وإعطاء الاعفاء الضريبي للمستثمرين لمدة مناسبة تشجع على الاستثمار.

3.3.2.4 السياحة والترفيه

تعتبر مدينة طولكرم من المدن السياحية من حيث السياحة الداخلية وذلك لوجود مرافق سياحية غير موجودة في المحافظات الأخرى مما ساعدها على جذب سائحين من جميع محافظات الوطن وفلسطين الداخل مثل البلدة القديمة التاريخية ،متحف طولكرم، دار الحكومة/ السرايا ومركز استعلامات السياحة، كنيسة طولكرم الارثوذكس بالإضافة الى صرح الجندي المجهول في جامعة خضوري وفي ضاحية ارتاح مقام بنات يعقوب، مصنع الفخار اليدوي ومعصرة العنب الرومانية مع أرضية فسيفسائية ،اما في ضاحية شويكه تل شويكه الاثري.

اهم المؤشرات في هذا المجال:

التقييم			القيمة القياسية/ المرجعية ⁽²⁾	المصدر	القيمة	المؤشر (كمي) ⁽¹⁾
ضعيف	متوسط	جيد				
		√	1	بلدية طولكرم	1	عدد الفنادق في المدينة
		√	10	مديرية السياحة	10	عدد المواقع الاثرية
		√	-	مديرية السياحة	4	عدد المواقع السياحية
		√	1	مديرية السياحة	3	عدد مكاتب السياحة المرخصة
التقييم			المصدر	المؤشر (وصفي) ⁽¹⁾		
		جيد	مديرية السياحة	وضع السياحة في طولكرم بشكل عام		

تحليل نقاط القوة والضعف والفرص والتحديات في محور تنمية الاقتصاد/السياحة والترفيه:

المؤثرات الإيجابية (نقاط القوة/الفرص):

- وجود مرافق سياحية مختلفة.
- وجود المناطق الخضراء مما يشجع سياحة المسارات.
- قرب المدينة من الخط الأخضر.
- المناخ الجغرافي المعتدل.
- توفر مصدر المياه.
- وجود مركز استعلامات ومتحف.

المؤثرات السلبية (نقاط الضعف /التحديات):

- عدم توفر القدرة الكهربائية الكافية.
- عدم توفر مواقف للسيارات.
- عدم تاهيل كامل شبكة الطرق.
- عدم التخطيط والترخيص لمهن المرافق السياحية.
- عدم تصنيف المدينة من حيث صناعية /زراعية /سياحية.
- عدم الاهتمام بالمناطق الخضراء.
- عدم تدخل الشرطة السياحية لمنع الاعتداء على المناطق الخضراء والسياحة
- ضعف الاعلام والترويج للاماكن السياحية

اهم القضايا السلبية في هذا المجال:

- عدم توفر القدرة الكهربائية الكافية.
- عدم الاهتمام بالمناطق الخضراء.

اهم القضايا الايجابية في هذا المجال:

- وجود مرافق سياحية مختلفة.
- توفر مصادر كافية للمياه.
- الإستفادة من وجود مركز الاستعلامات والمتحف.

الاحتياجات:

- تصنيف المدينة من حيث صناعية /زراعية /سياحية
- تفعيل دور الشرطة السياحية وحماية أصحاب المرافق السياحي
- اصدار قانون بترخيص المناطق والمرافق السياحية.
- خطة ترويجية للمدينة مع الجهات المختصة بما يشمل تركيب لوحات ارشادية للمناطق السياحية
- الاهتمام بمدخل المدينة والمناطق الخضراء
- زيادة القدرة الكهربائية
- توفير مواقف للسيارات.
- تأهيل كامل شبكة الطرق.

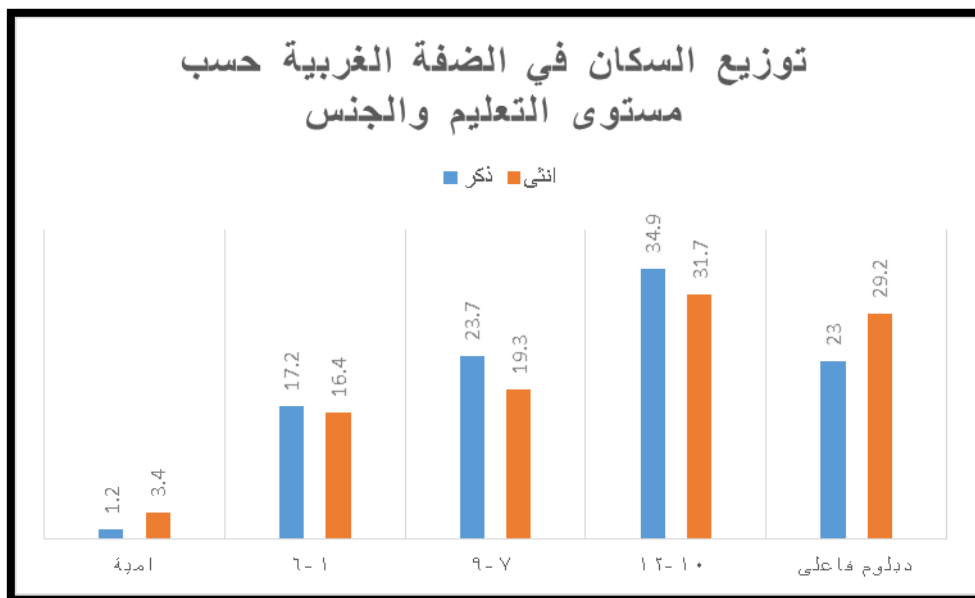
3.3.3 مجال التنمية الاجتماعية

ويضم هذا المجال الخدمات الاجتماعية التعليم، الصحة، الحماية الاجتماعية والتمكين، الثقافة والتراث والرياضة، وعليه قسم هذا المجال الى اربع مجالات فرعية:

3.3.3.1 التعليم

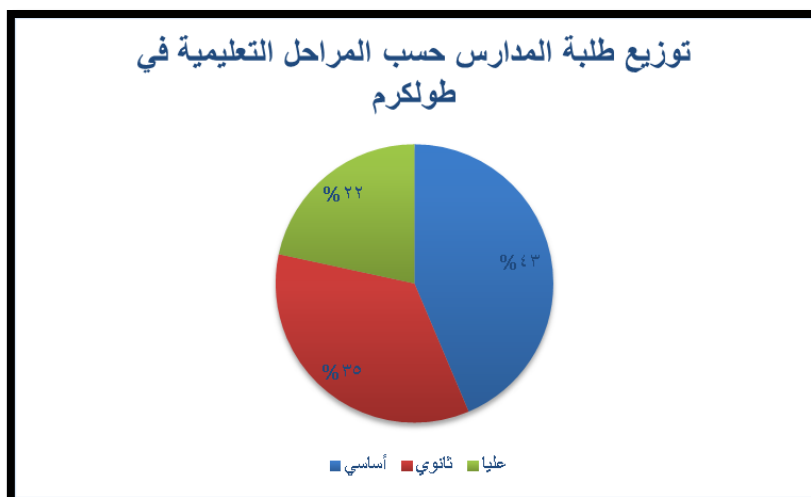
تتميز مدينة طولكرم، باهتمام أهلها في التعليم، وتفوق أبنائها في هذا المجال، كما تتميز بوجود عدد من مؤسسات التعليم الجامعي العالي في المدينة (جامعة فلسطين التقنية، جامعة النجاح الوطنية، جامعة القدس المفتوحة)، وامكانية استقطاب عدد كبير من الطلبة الجامعيين من مختلف محافظات الوطن كما ان توافر المؤسسات التعليمية والكوادر المتميزة فيها له تأثير ايجابي كبير على المدينة.

وفقاً للبيانات الصادرة عن الجهاز المركزي للإحصاء الفلسطيني حتى نهاية 2021، تبلغ نسبة المتعلمين دبلوم عالي فاكتر في مدينة طولكرم حوالي 26%، في حين تبلغ نسبة الأميين 2.3%. وتبدو النسبة متواضعة جداً مقارنة مع دول العالم والتي قد تبلغ في بعضها 13.3% فاكتر. كما يلاحظ أن جزء كبيراً من المتعلمين هم ممن يحملون شهادة التوجيهي فما دون (باستثناء الاميين) ويشكلون حوالي 71.7% من إجمالي السكان، كما يظهر في الرسم البياني رقم (8).



رسم بياني رقم (8): توزيع السكان حسب الوضع التعليمي
المصدر: الجهاز المركزي للإحصاء الفلسطيني.

أما حملة شهادة البكالوريوس فاعلى من حملة الماجستير والدكتوراة فيمثلون 15% من عدد السكان فقط، وهذا يدل على أن عدداً كبيراً من الطلاب لا يكملون دراساتهم العليا ويكتفون بمستوى الشهادة الثانوية أو ما دون ذلك. وفيما يخص التعليم المدرسي، فيبلغ عدد الطلاب للعام الدراسي 2022-2023 حوالي 18714 طالب، يتوزعون على 54 مدرسة (حكومية وخاصة وواقف) ومختلف المراحل التعليمية، ما بين ذكور وإناث، إضافة إلى 33 من رياض الأطفال موزعة على 3 روضة حكومية و30 روضة خاصة. كما ويبلغ عدد الطلاب في رياض الأطفال على 2945 طالبا وطالبة موزعين 1522 من الأطفال الذكور إلى 1423 من الطالبات الإناث وبنسبة 1 معلم لكل 11 طالب في الروضات. ويمثل طلبة المرحلة الأساسية في المدارس حوالي 43% منهم والأساسية العليا نسبة 22%، في حين يمثل طلبة المرحلة الثانوية حوالي 35% فقط، ويظهر ذلك واضحاً في الرسم البياني رقم (9).



رسم بياني رقم (9): توزيع طلبة المدارس حسب المراحل التعليمية في مدينة طولكرم

المصدر: مديرية التربية والتعليم، مدينة طولكرم

كما يبلغ عدد المدرسين في المدينة حوالي 1058.5 معلما في الحكومية مقابل 536 غرفة صفية، ويبلغ معدّل عدد الطلاب لكل مدرّس 16 طالبا، في حين يبلغ متوسط عدد الطلاب في الغرف الصفية حوالي 31.5 طالبا لكل غرفة في حين ان القيمة الوطنية في النظام 25 طالب لكل مدرس و30 طالب لكل غرفة صفية.

ومن جانب اخر فقد انخفضت نسبة السكان الذين تقل اعمارهم عن 15 سنة من 43 % سنة 1997 الى 38 % سنة 2021، كما انخفضت نسبة الامية من 5 % عام 1997 الى 2.3 % عام 2021، وبقيت نسبة السكان الذين يحملون شهادة البكالوريوس فاعلى 11 %.

اهم مؤشرات المجال:

التقييم			القيمة القياسية/ المرجعية ⁽²⁾	المصدر	القيمة	المؤشر (كمي) ⁽¹⁾
ضعيف	متوسط	جيد				
		√	40	مديرية التربية	33	عدد الروضات في المدينة والضواحي
	√		55	مديرية التربية	45	عدد المدارس (الحكومية)
			-	مديرية التربية	2	عدد مدارس الاوقاف
	√		15	مديرية التربية	7	عدد المدارس (الخاصة)
√			2	المعارف	1	عدد الجامعات في المدينة
		√	2	المعارف	2	عدد الجامعات التي لها افرع في المدينة
√			30	مديرية التربية	31.5	معدل الطلاب بالنسبة للغرف الصفية
√			25	مديرية التربية	16	معدل الطلاب بالنسبة للمعلمين
	√		45	مديرية التربية	41	عدد مختبرات الحاسوب (1-12) في المدارس
	√		45	مديرية التربية	35	عدد المختبرات العلمية (5-12) في المدارس
	√		45	مديرية التربية	26	عدد المكتبات في المدارس (1-12)
√			45	مديرية التربية	5	شبكات لاسلكية
التقييم				المصدر		المؤشر (وصفي) ⁽¹⁾
			جيد جدا	مديرية التربية		الرضا عن الواقع التعليمي في المدينة.

الرضا عن التحصيل العلمي.	مديرية التربية	جيد جدا
وجود مرافق لذوي الاحتياجات الخاصة في المدارس.	مديرية التربية	متوسط، يوجد في منطقة المدينة والضواحي 8 مدارس بحاجة الى رامب لذوي الاحتياجات الخاصة، 4 مدرسة بحاجة الى صيانة وحدة صحية لذوي الاحتياجات الخاصة.

تحليل نقاط القوة والضعف والفرص والتحديات في محور التنمية الاجتماعية / التعليم:

المؤثرات الإيجابية (نقاط القوة/الفرص):

- وجود عدد (3 جامعات في المدينة / جامعة فلسطين التقنية ، القدس المفتوحة ، النجاح الوطنية) .
- وجود (45 مدرسة) حكومية ثانوية واعدادية وأساسية في المدينة.
- وجود 33 روضة أطفال قبل المرحلة الأساسية في المدينة، وهناك حاجة لوجود صف تمهيدي في المدارس الحكومية وقد طبق ذلك في مدرسة انشراح الدو.
- توافر كادر تعليمي مؤهل في الجامعات والمدارس القائمة في المدينة.

المؤثرات السلبية (نقاط الضعف/التحديات):

- عدم وحدة الأراضي التي تعود لأكبر مؤسسات التعليم العالي الحكومية في الوطن (خضوري) (المقصود عدم استخدامها من قبل الجامعة فقط بل هناك استخدام جزء من الارض التابعة للجامعة من قبل الجامعة النجاح الوطنية، سلطة الطاقة، مما يشكل حد من قدرة الجامعة على التوسع سواء في المباني او المساحات الخضراء التجميلية للجامعة).
- وجود (10 مصانع كيمياوية إسرائيلية) جوار أكبر مؤسسات التعليم العالي ومدارس المدينة (وهناك عدد من مدارس مثل احسان سمارة وطه حسين، اجنادين، طولكرم الصناعية، العمرية وفاطمة الزهراء بالقرب من تلك المصانع).
- تركيز مدارس المدينة القائمة قديما في مركز المدينة ونظرا لتوسع المدينة والامتداد السكاني أصبحت الحاجة ملحة لتوفير المدارس والخدمات التعليمية لتوفير الجهد والعناء على الطلبة في الوصول الى مدارسهم وهذا يتطلب من المجتمع المحلي توفير قطع الأراضي المناسبة من حيث المساحة والموقع لإقامة المدارس والمرافق التعليمية عليها.

اهم القضايا السلبية في هذا المجال:

- نقص قطع الأراضي ذات المساحات المناسبة لبناء المدارس الحديثة.
- نقص في وسائل التعليم الحديث في المدارس مثل: المختبرات، غرف متخصصة، وسائل تعليمية بالإضافة الى المكتبات وغرف الحاسوب والشبكات اللاسلكية.
- غياب دور المجتمع المحلي لدعم مؤسسات التعليم في المدينة والتواصل معها لبعده تربوي.

اهم القضايا الإيجابية في هذا المجال:

- مخرجات التعليم بشكل عام ايجابية. بدليل نسبة نجاح عالية ومتميزة لطلبة المدينة والمحافظه.
- ازدياد اعداد الطلبة بمؤسسات التعليم بالمدينة واستقطاب كوادر جامعية جديدة.

الاحتياجات:

- حاجة المدينة لمدرسة زراعية شاملة إضافة للمدرسة الصناعية الموجودة.
- تطبيق الجودة والتميز التربوي ونشر ثقافة الجودة وأدواتها في المؤسسات التعليمي حيث ان المدارس بحاجة ماسة الى التطور التكنولوجي للسنوات القادمة ليغطي حاجات جميع المدارس.
- تطوير المدارس بما يتلاءم مع مستجدات العصر من خلال إدماج التكنولوجيا في التعليم.

- الاهتمام بزيادة البرامج والتخصصات لدى مؤسسات التعليم العالي في المدينة.
- إعادة دراسة وتخطيط وضع المدارس وتخفيف الاعداد في الصفوف
- حل مشكلة الاكتظاظ في مدارس طولكرم بشكل عام ضمن المعايير المعتمدة من وزارة التربية والتعليم وذلك بإنشاء مدارس جديدة مع مراعاة المساحة الكافية لكل مدرسة وتوزيع السكان حسب المناطق الجغرافية.

3.3.3.2 الصحة

يتم تقديم الخدمات الصحية في طولكرم من خلال المرافق والمراكز الموجودة في المدينة وتشمل كافة الخدمات الطبية الرئيسية من طب عام وعيادات اختصاصية ومراكز أشعة ومختبرات، وأمومة وطفولة. كذلك يتم تقديم الخدمات الدوائية من خلال وجود (42) صيدلية خاصة تقدم الخدمة معظم ساعات اليوم. وأما فيما يتعلق بالخدمات الطبية المتخصصة والتي تحتاج إلى تجهيزات كبيرة ومتطورة مثل العمليات الجراحية المعقدة والطويلة فيتم الحصول عليها من خلال المستشفيات الموجودة في المدينة أو في المدن الأخرى، حيث يتم تحويل الحالات المستعصية أو الحرجة أو وفق تقييم الطبيب المقيم الى مستشفيات أخرى داخل الوطن نظرا لعدم توفر الطواقم الطبيه المطلوبه او عدم توفر المعدات والامكانات الطبيه اللازمه، كما يوجد عدد من المراكز والمؤسسات الصحية في مدينة طولكرم، تشمل ما يلي:

- 1) مستشفيات عدد 2 (الحكومي+مستشفى الاسراء).
- 2) مستوصف عدد 2 وهي المركز الجراحي، وجمعية أصدقاء المريض.
- 3) خمس عيادات صحية بمستوى ثالث هي عيادات الوكالة في مخيمي طولكرم، ونورشمس، واثنين حكومية هما الصحة الشمالية، والصحة الجنوبية وأخرى هي أهلية جمعية أصدقاء المريض.
- 4) مختبرات طبيّة عدد 18 تابعة للقطاع الخاص و3 للحكومة و2 تابعة لمؤسسات أهلية.
- 5) 3 مراكز أمومة وطفولة منها 2 تابعة لصحة طولكرم (العيادة الجنوبية + عيادة ذنابة وعيادة شويكه).
- 6) عيادات تخصصية مختلفة خاصة (اسنان+تخصصات مختلفة) عدد 115 عيادة.
- 7) مركز اشعة خاصة عدد 9 داخل المدينة.
- 8) وجود جمعيات لرعاية ذوي الإعاقة مثل جمعية رعاية المكفوفين وجمعية قاقون الخيرية لرعاية الصم والبكم وجمعية وجود لرعاية أطفال التوحد وتاهيل صعوبات التعلم.

اهم مؤشرات المجال:

التقييم			القيمة القياسية/ المرجعية ²⁾	المصدر	القيمة	المؤشر (كمي) ⁽¹⁾
ضعيف	متوسط	جيد				
	√		5	مديرية الصحة	2	عدد المستشفيات/(المستشفى الحكومي، ومستشفى الزكاة)
		√		الحرف والصناعات	42	عدد الصيدليات الخاصة المرخصة حسب النظام

	√			مديرية الصحة	115	عدد العيادات الخاصة (مختلفة التخصصات أطفال وحوامل وسنية)
	√			مديرية الصحة	1	عدد المستوصفات/التجمع
√			1 سرير/20 0 نسمة	مديرية الصحة	198 بواقع 310/1	عدد الاسرة في المستشفيات(في المحافظة موزعين على سكان المحافظة)
التقييم				المصدر	المؤشر (وصفي) (1)	
			ضعيف	دراسة		رضا المواطنين عن الخدمات الصحية المقدمة في العيادات الحكومية
			جيد	المركز		مراجعة المرضى لمراكز التوحد
			جيد	المركز		مراجعة المرضى لمراكز السكري
			جيد	المركز		مراجعة المرضى لمراكز التلاسيما

تحليل نقاط القوة والضعف والفرص والتهديدات في محور التنمية الاجتماعية / الصحة:

المؤثرات الإيجابية (نقاط القوة/الفرص):

- وجود الصيدليات التي تقدّم الخدمة معظم ساعات اليوم.
- توفّر العيادات الصحية الخاصة.
- توفّر خدمة الإسعاف خلال 24 ساعة متواصلة، بوجود 8 سيارات إسعاف.
- وجود تأمين صحي ساري المفعول، حيث يوجد 3500 شخص يمتلك تأمين
- وجود مستشفى حكومي متطور يمتلك مباني جديدة، مع وجود المستشفيات الخاصة.
- وجود المؤهلين/ الكادر الصحي، والخبرات المحلية رغم عدم الكفاية

المؤثرات السلبية (نقاط الضعف/ التهديدات):

- عدم توفر الطواقم الطبيه المطلوبه وعدم توفر المعدات والامكانيات الطبيه اللازمه.
- عدم وجود أطباء اختصاص بشكل كامل مثل اخصائي باطني، أطفال، عظام، نسائي، أعصاب في المراكز الحكومية
- عدم توفر الموارد المالية الكافية لتطوير قطاع الصحة.
- عدم توفر عدد كافي من سيارات الإسعاف التابعة للحكومة
- نقص عدد الاسرة في المستشفيات والحاجة لتطوير المختبرات الحكومية.

اهم القضايا السلبية في هذا المجال:

- عدم توفر الطواقم الطبيه المطلوبه (تخصص الاعصاب) وعدم توفر المعدات والامكانيات الطبيه اللازمه.
- عدم وجود أطباء اختصاص بشكل كامل مثل اخصائي باطني، أطفال، عظام، نسائي، أعصاب، عيون وباطني وقلب.
- عدم توفر الموارد المالية الكافية لتطوير قطاع الصحة.
- عدم توفر الادوية اللازمة للأمراض المزمنة بالعيادات الحكومية
- عدم تغطية التأمين المجاني لجميع سكان المدينة.

اهم القضايا الإيجابية في هذا المجال:

- وجود الصيدليات التي تقدّم الخدمة معظم ساعات اليوم.

- توفر خدمة الأسعاف والعيادات خلال 24 ساعة متواصلة.
- وجود مستشفى حكومي متطور يمتلك مباني جديدة.

الاحتياجات:

- التوعية للاقبال على كليات التمريض في الجامعات الفلسطينية .
- استقطاب الكوادر الطبية النشيطة (الاعصاب والجراحين وامراض الدم والسرطانات) في البلد وتشجيعهم على ذلك.
- إيجاد التمويل اللازم لتطوير القطاع الطبي وخصوصا الذي يعنى بذوي الاعاقة.
- استحداث رقابة مستمرة على المستشفيات والمراكز الصحية
- موائمة كافة المؤسسات الصحية والخدمات لذوي الإعاقة بما في ذلك توفير ادوية خاصة بذوي الاعاقة

3.3.3.3 الثقافة والرياضة والتراث

يلعب الوضع الثقافي والتراثي والرياضي دوراً أساسياً وكبيراً في مجال نهضة البلد وتقدمها، لكن مع تزايد الأعداد السكانية بات حجم وعدد المراكز الثقافية والرياضة لا يكفي لعكس النشاط الثقافي والتراثي والرياضي، فهناك مشاركة رياضية، حيث يوجد في المدينة ملعب رياضي بحالة جيدة ونوادي رياضية، كنادي الثقافي والنادي الاجتماعي ونادي المركز، إضافة إلى الصالة الرياضية المغلقة للذكور والإناث رغم افتقار الضواحي تحديداً لصالات رياضية عامة أو مقرات للأندية المتواجدة بها وعدم وجود التجهيزات الرياضية الخاصة بمختلف نشاطات الفرق المتواجدة بالمدينة وضواحيها.

لذا فهناك حاجة إلى زيادة عدد هذه المراكز والعمل على تطوير الموجود منها، من خلال توفير مساحات لإقامة أندية ومراكز، وتوفير الدعم المادي وتطوير قدرات العاملين فيها وتمكينهم، وذلك من أجل تعزيز وتفعيل المركز الثقافية والرياضية.

اهم المؤشرات في هذا المجال:

المؤشر (كمي) ⁽¹⁾	القيمة	المصدر	القيمة القياسية/ المرجعية ⁽²⁾	التقييم		
				جيد	متوسط	ضعيف
عدد الاندية الرياضية	5	تقديرات اللجنة الاجتماعية			√	
عدد المراكز الثقافية	6	تقديرات اللجنة الاجتماعية	نسبة مئوية كل شخص (8550) يشاركون بمركز		√	
عدد المكتبات العامة	6	تقديرات اللجنة الاجتماعية			√	
عدد المسارح والمتاحف	3	تقديرات اللجنة الاجتماعية			√	
عدد الأنشطة الرياضية (المباريات) /سنويا (موزعة على اربع مواسم حسب درجات الفرق)	109 مباراة	إدارة الملعب البلدي		√		
عدد الصالات الرياضية	1	البلدية			√	

عدد الملاعب الرياضية	2	البلدية	√
المؤشر (وصفي) (1)		المصدر	التقييم
مناطق خضراء وسياحية		بلدية طولكرم	ضعيف جدا

تحليل نقاط القوة والضعف والفرص والتحديات في محور التنمية الاجتماعية/الثقافة والرياضة والتراث:

المؤثرات الإيجابية (نقاط القوة/الفرص):

- وجود مراكز ومؤسسات ثقافية.
- وجود قوى ومؤسسات وأفراد فاعلين في المجال الثقافي والرياضي.
- غنى الموروث الثقافي التراثي للمدينة.
- وجود فرق رياضية على مستوى عالي.
- وجود الجامعات والمؤسسات التعليمية كنقاط دعم للمجال الثقافي والتراثي.
- مباشرة العمل في القصر الثقافي.
- وجود حدائق للأطفال مثل الحديقة التابعة للمركز الثقافي لتنمية الطفل وأخرى في اکتابا

المؤثرات السلبية (نقاط الضعف/التحديات):

- عدم وجود تطوير للمراكز الثقافية وذلك ببناء برامج تدريبية مستدامة من قبل ذوي الاختصاص.
- عدم وجود تمويل للمشاريع المتعلقة بالثقافة مثل قصر الثقافة
- عدم وجود تطوير في البنية التحتية لهذه المراكز.
- عدم وجود مؤسسات ثقافية رياضية تخص المرأة.
- ضعف المؤسسات والمراكز الخاصة بالطفل.
- تركيز معظم النوادي والملاعب على نوع معين من الرياضة (كرة القدم).
- عدم وجود نادي رياضي عام في المدينة للعائلة

اهم القضايا السلبية في هذا المجال:

- وجود مؤسسات ومراكز غير فاعلة في المجتمع المحلي للمدينة.
- نقص الحدائق في الاحياء.
- ضرورة تجهيز وانجاز القصر الثقافي.

اهم القضايا الإيجابية في هذا المجال:

- وجود الطاقات والتخصصات والمواهب المختلفة في مجال الثقافة والرياضة والتراث.
- وجود العديد من المؤسسات التي يمكن ان تشارك وتقدم العون في مجالات تطويرية عديدة.

الاحتياجات:

- انجاز القصر الثقافي.
- تطوير وتحديث وإنشاء المكتبات (وخاصة المكتبة العامة) مع تعديل وقت الدوام.
- إنشاء ملعب أو نادي رياضي متكامل لممارسة الأنشطة الرياضية المختلفة (عائلي) وعمل مسارات للمشبي.
- اعتماد البلدية القديمة لمركز تراث ومتحف للأشغال التراثية والثقافية والصناعات التقليدية.
- انجاز مشروع طولكرم التراثية (مجسم كبير لكافة المواقع الأثرية)
- تخصيص ساحات وملاعب بعض المدارس للأنشطة المسائية وذلك بالتعاون مع التربية والتعليم

3.3.3.4 المرأة والشباب وذوي الإعاقة

تعتبر المرأة الفلسطينية عنصراً مهماً في عملية التنمية، ويتصل مفهوم المشاركة بمفهوم التنمية والتمكين اتصالاً وثيقاً، لا يستهدف فقط تنمية المجتمع وصنع مستقبله بل يستهدف أيضاً تطوير قدرات وإمكانيات المرأة؛ فدور المرأة المستقبلي هو المشاركة الواعية في صنع القرار والتنمية على أساس المساواة في الحقوق والواجبات ولا يقتصر فقط في المشاركة في التعليم والصحة وإنما يتعدى إلى مختلف القضايا التنموية. أما بالنسبة للأطفال فهم عماد مستقبل الوطن؛ فهم بحاجة للرعاية والتثقيف والتعليم من خلال برامج شاملة لتنمية الطفل. لذا يتوجب على الجميع المشاركة في تنمية الطفل في بيئة آمنة يستحقها تضمن حقوقه الكاملة. على الرغم من وجود مساهمات من مؤسسات المجتمع المدني، والمؤسسات الأهلية الحكومة في حماية الأطفال، وتعليمهم، وتأمين الغذاء والصحة لهم. ومع هذه النجاحات التي تم تحقيقها إلا أن الطريق ما زال في بدايته. فعلى مستوى الوطن أحرزت فلسطين العديد من الإنجازات في قطاع الطفل وتنميته، إلا أن الوضع ما زال يحتاج إلى العديد من التطوير والتنمية في المجالات المختلفة.

أما بخصوص مشاركة الشباب فهي واسعة في المجالات التنموية المختلفة، من حيث الصحة والتعليم والبنية التحتية والتكنولوجيا والاعلام، وغيرها، إضافة إلى المشاركة الرياضية، حيث يوجد في المدينة ملعب رياضي بحالة جيدة ونوادي رياضية، كنادي الثقافي والنادي الاجتماعي ونادي المركز، إضافة إلى الصالات الرياضية المغلقة للذكور والإناث رغم افتقار الضواحي تحديداً على مواقع وصلات رياضية عامة أو مقرات للأندية المتواجدة بها وعدم وجود التجهيزات الرياضية الخاصة بمختلف نشاطات الفرق المتواجدة بالمدينة وضواحيها، جدول رقم (6) يبين ان مدينة طولكرم والضواحي تحوي 52 جمعية ومؤسسة أهلية بمختلف الاهتمامات من جمعيات نسوية وجمعيات تعنى بالطفولة ونوادي رياضية ومراكز وجمعيات طبية وجمعيات تعنى بذوى الإعاقة بمختلف أنواعها.

جدول (6): المراكز الثقافية في مدينة طولكرم/المصدر -مديرية الداخلية 2022

الرقم	اسم الجمعية	رئيس الجمعية	العنوان
1	جمعية الاتحاد النسائي العربي	سميرة عربودي	طولكرم-قرب البلدية
2	جمعية اصدقاء المريض	بلال بدير	طولكرم
3	جمعية شويكة الخيرية	نزار شرفا	شويكة
4	جمعية رعاية الطفل الخيرية	مهدي همشري	طولكرم
5	جمعية اصدقاء خضوري	سليمان خليل	طولكرم
6	جمعية دار اليتيم العربي	فوز تايه	طولكرم
7	جمعية رعاية شؤون الطلبة	مأمون ناصيف	طولكرم
8	جمعية قاقون الخيرية	عمر نصر الله	م. طولكرم
9	جمعية المكفوفين بطولكرم	وليد ابو هولا	طولكرم
10	جمعية مكافحة التدخين	مأمون ابلان	طولكرم
11	جمعية تأهيل اطفال التوحد وصعوبات التعلم	احسان حطاب	طولكرم
12	جمعية لجان العمل الاجتماعي	محمد الشيخ حسن	طولكرم
13	جمعية صبارين الخيرية	محمد كامل صالح	طولكرم
14	جمعية رعاية شؤون المعلم المتقاعد	عدنان غنايم	طولكرم
15	جمعية مركز العودة	محمود عيسى	طولكرم

16	جمعية المركز الثقافي لتنمية الطفل	مها قبيج	طولكرم
17	جمعية دار قنديل للثقافة والفنون	ايباد زيدان	طولكرم
18	جمعية اصدقاء مرضى السرطان الخيرية	طلال الصالح	طولكرم
19	جمعية هيئة بادر للتنمية المجتمعية	نانل زيدان	طولكرم
20	جمعية المركز التنموي للمرأة الفلسطينية	ناهد جبر	طولكرم
21	هيئة نادي ثقافي طولكرم الرياضي الالهية	خليل الجلال	طولكرم
22	جمعية حماية الطفولة الخيرية	صالح طولوزي	طولكرم
23	جمعية اصدقاء مستشفى ثابت ثابت الخيرية	سهيل ابو شنب	طولكرم
24	جمعية مركز جدابيل الفلسطينية للثقافة والفنون والابداع "جدابيل فلسطينية"	نورة جمال	طولكرم
25	جمعية اصدقاء مرضى السكري	محمد بدران	طولكرم
26	جمعية رجال الاعمال الفلسطينيين	بسام الاعرج	طولكرم
27	جمعية عنبتا الخيرية للمنفعة العامة	محمد قبيج	عنبتا
28	جمعية الايادي الزراعية/ازرع	انس ابو سعدة	طولكرم
29	جمعية المزارعين الفلسطينيين	رأفت خندقجي	طولكرم
30	جمعية وادي الحوارث الخيرية	عارف عوفي	م. طولكرم
31	جمعية مكافحة الفقر المدقع /كرم	نور الدين شحادة	طولكرم
32	بيارق العطاء	مصطفى عوض	طولكرم
33	مركز عهود للثقافة والتنمية	نهاد عياش	طولكرم
34	جمعية التطوير الاقتصادي والاجتماعي	نانل حطاب	طولكرم
35	جمعية المدافعين عن حقوق الانسان	عدي عمار	طولكرم
36	جمعية مركز حيفا الثقافي	فيصل رضوان	م. طولكرم
37	فلسطين لرعاية الشباب	صادق القاروط	طولكرم
38	جمعية الشباب الفلسطيني للتنمية المجتمعية الخيرية	فراس شحادة	طولكرم
39	جمعية نادي شباب ارتاح الرياضي الخيرية	عبد الله راشد	ارتاح
40	جمعية حماية المجتمع من المخدرات	سمير ابو شمس	طولكرم
41	جمعية رواحل الخيرية	احمد نعالوة	طولكرم
42	نادي ذنابة الرياضي الثقافي	أشرف جلال	ذنابة
43	جمعية الامل لرعاية مرضى الفشل الكلوي الخيرية	ايمن احمد	طولكرم
44	جمعية مركز نسوي حياة للشابات	رائدة عواد	طولكرم
45	نادي شويكه الرياضي الثقافي	ماهر عزايذة	شويكة
46	جمعية الاخوة الخيرية للصم	وليد نزال	طولكرم
47	جمعية المستقبل لتنمية قدرات الشباب	فادي سالم	م. طولكرم
48	جمعية طولكرم النسوية	رنا خولي	م. طولكرم
49	جمعية النصر للتنمية الشبابية الخيرية	ايباد جراد	طولكرم
50	جمعية ذنابة الخيرية للثقافة	شيماء ابو غولة	ذنابة

51	الجمعية الخيرية لتأهيل المعاقين	جمال عمارة	طولكرم
52	جمعية حفظ النعمة	احمد الدرك	طولكرم

أما بخصوص البنية التحتية الثقافية فإن المدينة تحوي عدد 7 من مراكز ثقافية -مصنفة على أنها مركز ثقافية- في داخل حدود هيكلية المدينة والضواحي منها عدد 2 يهتم بالطفل بشكل خاص كما يظهر في جدول رقم (7)، وهي جزء من القائمة في الجدول (6).

جدول (6): المراكز الثقافية في مدينة طولكرم/المصدر-مديرية الثقافة 2022

الرقم	الاسم	سنة التأسيس	رئيس المركز	الموقع
1	المركز الثقافي لتنمية الطفل	2005	مها حنون	طولكرم-خلف التربة القديمة
2	جمعية دار قنديل للثقافة والفنون	2006	علاء أبو صاع	طولكرم
3	مركز العودة الثقافي	2007	محمود عيسى	طولكرم-ذنابة
4	جمعية عهود للثقافة والتنمية	2007	نهاد البركة	طولكرم
5	جمعية مركز جداول للثقافة والفنون والابداع	2014	نورا أبو عبيد	طولكرم
6	جمعية ذنابة الخيرية الثقافية	2017	ناصر راغب	طولكرم
7	جمعية تأملات شبابية/قارب	2022	د.أمانى داوود	طولكرم

اهم المؤشرات في هذا المجال:

المؤشر (كمي) ⁽¹⁾	القيمة	المصدر	القيمة القياسية/المرجعية ⁽²⁾	التقييم		
				جيد	متوسط	ضعيف
نسبة الشباب في مدينة طولكرم	38%	الاحصاء			√	
نسبة الذكور	51%	الاحصاء		√		
نسبة النساء	49%	الاحصاء		√		
نسبة البطالة لدى الذكور في العام 2021	22.5%	الاحصاء			√	
نسبة البطالة لدى النساء في العام 2021	40.1%	الاحصاء			√	

تحليل نقاط القوة والضعف والفرص والتهديدات في محور التنمية الاجتماعية/المرأة والشباب وذوي الإعاقة:

المؤثرات الإيجابية (نقاط القوة/الفرص):

- مجتمع خصب من الشباب والقدرة على العطاء والابتكار والتعليم.
- بيئة خصبة للاستثمار لتكوين مدينة مفعمة بالحياة.
- قدرة الفئة الشبابية والمرأة وذوي الإعاقة على بذل المجهود لتحقيق أبسط الحقوق.

المؤثرات السلبية (نقاط الضعف/التحديات):

- التهديد والعنف بجميع انواعه وعدم وجود حرية الرأي والتعبير.
- عدم التمتع بالحقوق الفلسطينية المستحقة والمشروعة.
- التهميش والاقصاء في جميع مناحي الحياة.
- الثقافة والعادات الخاطئة التي أصبحت من نهج وطبيعة الحياة.
- البطالة والفقر.

اهم القضايا السلبية في هذا المجال:

- العثرات الاجتماعية، الصراع النفسي، التحصيل العلمي والثقافي.
- الإغداق الاسري والزواج.
- التعاطي والادمان، القلق والاكتئاب والعنف والبطالة.
- الازدواجية في الفكر والتنفيذ.
- الاقصاء وعدم المساواة والتهميش.

اهم القضايا الايجابية في هذا المجال:

- وجود قوانين لحماية هذه الفئات على ان يتم تفعيلها بشكل كامل.

الاحتياجات:

- تنمية روح القيادة لدى الشباب والمرأة والتي تتمثل في إدارة الوقت.
- تمكين هذه الفئات من المشاركة في التخطيط والمتابعة.
- استغلال الطاقة الإيجابية لدى المرأة والشباب وذوي الاعاقة.
- تحسين جودة التعليم وتأهيل الكوادر من المعلمين.
- التمكين الاقتصادي وتقليص الفرق بين واقع بيئة العمل والدراسة عند العمل.
- التوعية المستمرة لهذه الفئات بالحقوق والواجبات.

3.3.4 الإدارة والحكم الرشيد

ويضم هذا المجال بدوره كل ما يتعلق بالتخطيط والتنظيم، الأمن وإدارة الكوارث، إدارة وحوكمة المؤسسات وخاصة الهيئة المحلية ولذلك قسم هذا المجال الى ثلاث مجالات فرعية كما يلي:

3.3.4.1 إدارة وحوكمة المؤسسات

تصنف بلدية طولكرم بانها مركز إقليمي بعدد أعضاء مجلس للهيئة المحلية 15 عضوا منتخبا، وقد استلموا مهامهم وعلى رأسهم رئيس بلدية طولكرم د.م. رياض رياض في 17/4/2022، تضم البلدية 440 موظفا موزعين على عدد من الأقسام والدوائر الإدارية والميدانية.

اهم المؤشرات في هذا المجال:

التقييم			القيمة القياسية/ المرجعية ⁽²⁾	المصدر	القيمة	المؤشر (كمي) ⁽¹⁾
ضعيف	متوسط	جيد				
	√		حاجة المؤسسة	الشؤون الادارية	440	عدد الموظفين
	√		حاجة المؤسسة	الشؤون الادارية	84	عدد العمال (اليوميات)
	√		حاجة المؤسسة	الشؤون الادارية	31	عدد العاملين بعمود عمل
		√	حاجة المؤسسة	الشؤون الادارية	9	عدد الوحدات
		√	حاجة المؤسسة	الشؤون الادارية	8	عدد الدوائر
		√	حاجة المؤسسة	الشؤون الادارية	43	عدد الاقسام
		√	حاجة المؤسسة	الشؤون الادارية	30	عدد الشعب
التقييم			المصدر	المؤشر (وصفي) ⁽¹⁾		
			متوسط	البلدية	الانتماء الوظيفي والالتزام بالدوام	
			متوسط	البلدية	الجودة في العمل	
			متوسط	البلدية	سرعة انجاز المعاملات	
			متوسط	البلدية	العلاقة بين الأقسام والدوائر	
			متوسط	البلدية	المشاركة المجتمعية مع المجتمع المحلي	

تحليل نقاط القوة والضعف والفرص والتهديدات في محور تنمية الإدارة /البناء المؤسسي:

المؤثرات الإيجابية (نقاط القوة/الفرص):

- وجود الأنظمة والقوانين الضابطة
- وجود أنظمة الكترونية ادارية
- وجود نظام مالي محوسب
- وجود نظام اداري الكتروني للمعاملات
- وجود مؤهلات بشرية
- وجود مصادر للإيرادات (ذاتية/ممولة)
- وجود نظام تواصل الكتروني (إدارة الكترونية)

المؤثرات السلبية (نقاط الضعف/التهديدات):

- عدم وجود وصف وظيفي واضح وتقييم للأداء
- عدم وجود برامج تدريبية لتطوير قدرات الموظفين
- عدم اشراك الدوائر ذات الاختصاص في اتخاذ القرار
- عدم وجود ضوابط على دوام الموظفين
- المزاجية والمحسوبية في تنفيذ القوانين
- عدم متابعة أمور الجباية بشكل دوري
- عدم وجود دليل إجراءات للعمل
- عدم الدقة بإدخال البيانات وتحديث البرامج الالكترونية
- عدم تنفيذ توصيات الرقابة التوصيات الصادرة من وحدات والدوائر ذات العلاقة من قبل الإدارة العليا

- عدم استقلالية البلدية عن الحكم المحلي في اتخاذ القرارات ضمن الصلاحيات
- اهم القضايا السلبية في هذا المجال:

- عدم وجود وصف وظيفي واضح.
- عدم وجود تقييم للأداء وبالتالي نظام للحوافز والعقوبات
- عدم وجود دليل إجراءات للعمل
- عدم اشتراك الدوائر ذات الاختصاص في اتخاذ القرارات ذات العلاقة.
- عدم وجود خطط ثابتة ومدروسة للعمل (مثل جمع الجباية بشكل دوري)

اهم القضايا الإيجابية في هذا المجال:

- الكادر الوظيفي المؤهل
- الأنظمة الإلكترونية الحديثة
- النظام الرقابي والإداري والمالي والفني المتوفر
- وجود مصادر إيرادات ودخل جيدة

الاحتياجات:

- اعداد خطط مدروسة يتم متابعتها بشكل مستمر
- الاهتمام بزيادة الموارد المالية ضمن خطة لاسترداد الديون والجباية.
- ربط الأنظمة الإلكترونية المتوفرة
- اعداد الهيكل التنظيمي والوصف الوظيفي ودليل الإجراءات.
- التوسعة المكانية (تجهيز الأرشيف المركزي).

3.3.4.2 الأمن وإدارة الكوارث

تضم مدينة طولكرم والضواحي التابعة لها مديرية دفاع مدني ومركز إطفاء واحد في وسط المدينة مجهز بافراد ومعدات للطوارئ بالإضافة الى قسم الطوارئ في البلدية، كما وتضم المدينة اربع مركز للشرطة كالتالي:

- (1) مركز شرطة محافظة طولكرم
- (2) مركز شرطة المدينة
- (3) مركز الشرطة الخاصة
- (4) مركز شرطة شويكه

اهم المؤشرات في هذا المجال:

التقييم			القيمة القياسية/ المرجعية ⁽²⁾	المصدر	القيمة	المؤشر (كمي) ⁽¹⁾
ضعيف	متوسط	جيد				
√			3	مديرية الدفاع المدني	2	عدد مراكز الدفاع المدني
√			4	مركز الشرطة	4	عدد مراكز الشرطة
التقييم				المصدر		المؤشر (وصفي) ⁽¹⁾

متوسط	مديرية الدفاع المدني	سلامة عامة /توعية
متوسط	مركز الشرطة	الشرطة/ الدوريات /معالجة القضايا

تحليل نقاط القوة والضعف والفرص والتهديدات في محور تنمية الإدارة /الامن وإدارة الكوارث:

المؤثرات الإيجابية (نقاط القوة/الفرص):

- البقاء على الجاهزية والاستعداد.
- التعاون والتنسيق مع المجتمع المحلي.

المؤثرات السلبية (نقاط الضعف/التهديدات):

- الاحتلال
- قلة الإمكانيات ونقص الخبرات.
- عدم وجود قاعدة بيانات مركزية موحدة
- لا يوجد خطط مالية
- لا يوجد خطط استجابة وتعافي شاملة وانما خطة طوارئ للاستجابة وقت الحدث.
- قلة الإمكانيات ونقص الخبرات .
- ضغط العمل على الطواقم العاملة.

اهم القضايا السلبية في هذا المجال:

- قلة الدعم اللوجستي
- عدم توفر مراكز إيواء خاصة بالمدينة وان وجدت فهي غير مجهزة ولا تفي بالغرض
- ضغط العمل على الطواقم العاملة

اهم القضايا الإيجابية في هذا المجال:

- العلاقة الإيجابية مع المواطنين
- التعاون بين المؤسسات في المدينة
- وجود كادر مدرب

الاحتياجات:

- زيادة الافراد والامكانيات.
- توفير الآليات التي تساعد في التعامل مع الأماكن والمباني المرتفعة.
- تطوير غرف العمليات المركزية والفرعية.
- زيادة عدد وتفعيل نقاط مآخذ تزويد المباني.
- زيادة الوعي المتعلق بالتغير المناخي الذي يسببه الجور على الأراضي الخضراء بسبب البناء المتزايد ووجود مصانع جيشوري (الغازات والدخان الناتج عن المصنع والسيارات المتزايدة بسبب النمو السكان في المنطقة) وضرورة إيجاد حلول (زيادة للمناطق الخضراء وغيره)
- رفع مستوى الوعي لدى المواطنين من خلال وسائل الاعلام (التلفزيونات المحلية والإذاعة) ووسائل التواصل الاجتماعي لأهمية تطبيق الأنظمة والقوانين في كل ما يتعلق بالقضايا ذات الأهمية للمدينة كترشيد استهلاك الكهرباء والآثار السلبية المتعلقة بالتغير المناخي وغيره.

3.3.4.3 التخطيط والتنظيم

ان مساحة المخطط الهيكلي الحالي للمدينة هي 13790 دونم منها مناطق خضراء ومناطق اثرية وصناعية وصحية وسياحية وسكنية ومدارس، اما بالنسبة للتخطيط والتنظيم الداخلي ينقسم الى مناطق جديدة جيدة التخطيط والتنظيم ومناطق قديمة عشوائية التخطيط والتنظيم كما ويوجد مناطق جديدة عشوائية التخطيط والتنظيم أيضا بسبب انضمامها حديثا لحدود المخطط الهيكلي مع ملاحظة ان الشكل العام للمدينة لا يعبر عن شكل او نمط معماري خاص بها او بثقافتها. إضافة الى ذلك فان المدينة أصبحت تعاني مؤخرا من ازدحام مروري خانق وهذا في آخر 10 سنوات.

اهم المؤشرات في هذا المجال:

التقييم			القيمة القياسية/ المرجعية ⁽²⁾	المصدر	القيمة	المؤشر (كمي) ⁽¹⁾
ضعيف	متوسط	جيد				
√			25000 دونم	الإحصاء	13790 دونم	المساحة الاجمالية للمخطط الهيكلي الحالي
√			10%	بلدية طولكرم	1%	نسبة المرافق العامة من المخطط الهيكلي
√			دونم	بلدية طولكرم	35.5	مناطق خضراء وسياحية
√			دونم	بلدية طولكرم	174.5	مناطق حرفية وصناعية
√			دونم	بلدية طولكرم	110	مقابر
التقييم			المصدر	المؤشر (وصفي) ⁽¹⁾		
		جيد	بلدية طولكرم	مواقف السيارات		
		ضعيف جدا	بلدية طولكرم	مناطق صناعية وحرفية		
		ضعيف جدا	بلدية طولكرم	مناطق خضراء وسياحية		
		ضعيف جدا	بلدية طولكرم	مقابر		

تحليل نقاط القوة والضعف والفرص والتهديدات في محور تنمية الإدارة /التخطيط والتنظيم:

المؤثرات الإيجابية (نقاط القوة/الفرص):

- شروع البلدية في تحديث وتوسعة المخطط الهيكلي.
- سن قوانين جديدة
- وجود كوادر ميدانية لمراقبة الأبنية
- تعاون المواطن مؤخرا مع اقسام البلدية بالتراخيص.
- وجود قوة رادعة بالتعاون مع الشرطة لمنع المخالفات.
- ارشفة تراخيص جميع الرخص الصادرة من البلدية
- انجاز مشروع الترقيم والتسمية للمدينة

المؤثرات السلبية (نقاط الضعف/التهديدات):

- نقص ومحدودية مواقف السيارات.
- نقص المدارس والخدمات الصحية.

- عدم توفر المال والميزانيات.
- نقص المقابر والمناطق الصناعية.
- نقص المناطق الخضراء والمناطق الزراعية.

اهم القضايا السلبية في هذا المجال:

- البلدة القديمة تحتل مساحة كبيرة مع العلم ان ابنيته مهتمة ومصدعة ومعظمها خالية من السكان.
- محدودية التوسع الافقي والعمودي.
- عدم إلزام المواطنين واصحاب العمارات من قبل البلدية على انشاء طوابق مخصصة لمواقف السيارات.
- قيام البلدية بإعطاء خدمات مياه وكهرباء لأبنية مخالفة.
- وجود رخص لأبنية قائمة قديمة.
- عدم وجود تصوير جوي للمدينة.
- الاحتلال

اهم القضايا الايجابية في هذا المجال:

- القيام بإعداد خطط استراتيجية وتنموية.
- وجود معلومات واحصائيات خاصة بالبلدية.

الاحتياجات:

- تحديث وتوسعة المخطط الهيكلي.
- تطبيق اذن الصب والاشراف الالزامي.
- بناء مجمعات لمواقف السيارات.
- توفير قطعة ارض للمقابر.
- بناء مدارس ومستشفيات.
- اعداد نظام لزيادة عدد الطوابق بأحكام خاصة.
- انشاء منطقة صناعية وحرفية خاصة.
- توسعة أراضي الحدائق والمنتزهات العامة.

3.4 اهم القضايا التنموية الأساسية للتجمع:

تضمن التقرير التشخيص لمدينة طولكرم مجموعة من القضايا التنموية والتي تمثل القضايا الأساسية الملحة في كافة القطاعات التنموية المرتبطة بالبلدة سواء على مستوى البنى التحتية ام في المجالات الاجتماعية والاقتصادية أو الادارة والحكم الرشيد. تعبر هذه القضايا عن جملة التحديات التنموية التي تواجهها المدينة والتي يجب ان يتم معالجة القضايا ذات الأولوية منها خلال المرحلة القادمة من خلال التوجهات العامة التي ستضمونها الخطة الاستراتيجية والتي ستبني الأساس على القضايا والتحديات التنموية التي تضمنها التقرير التشخيصي. فيما يلي ملخص للقضايا الأساسية ذات الأولوية في كل مجال رئيسي وقطاع فرعي.

1. مجال البيئة والبنية التحتية

- (1) ضعف قدرة الشبكة الكهربائية الحالية على تغطية الاحتياجات الحالية والمتجددة للمدينة
- (2) عدم كفاية خدمات الصرف الصحي وتصريف مياه الأمطار

(3) عدم كفاية خدمات النفايات الصلبة

(4) ضعف نظام المواصلات وشبكة الطرق لاستيعاب الحجم المروري المتزايد والتوسع العمراني

2. مجال تنمية الاقتصاد المحلي

(1) ضعف تنظيم القطاع الزراعي والحاجة لتطويره.

(2) ضعف الاستثمار المدروس في القطاع الصناعي والحاجة لخلق بيئة استثمارية جاذبة

(3) عدم كفاية الخدمات المقدمة لقطاع التجارة (مثل مواقف السيارات والتسهيلات اللوجستية)

(4) ضعف الاهتمام بالقطاع السياحي والترفيهي

3. مجال التنمية الاجتماعية

(1) الحاجة للنهوض بقطاع التعليم (توفير أراضي، وسائل التعليم الحديث، دعم المجتمع المحلي لمؤسسات التعليم)

(2) الحاجة إلى النهوض بالوضع الصحي في المدينة (توفر طواقم طبية واختصاص، توفير الادوية اللازمة في العيادات الحكومية، الخ)

(3) ضعف الاهتمام في قطاع الثقافة والرياضة والتراث وبنيتها التحتية

(4) الحاجة إلى تمكين المرأة والشباب وذوي الإعاقة.

4. مجال الادارة والحكم الرشيد

(1) الحاجة لتحسين جودة الأداء في البلدية لخدمة المواطنين.

(2) نقص الكوادر والخدمات اللوجستية للتعامل مع الطوارئ والكوارث.

(3) عدم تلبية المخطط الهيكلي لاحتياجات المدينة.

4. ملاحق

4.1 ملحق (1) دليل التجمع السكاني

تاريخ بداية التعبئة: 31/12/2022	
1. معلومات عامة:	
• الموقع:	
10	رمز التجمع بحسب الإحصاء المركزي
طولكرم	اسم التجمع

• الجغرافية:			
الموقع بالنسبة للمحافظة		قلب محافظة طولكرم	
البعد عن مركز المحافظة (كم)		0	
إحداثيات خطوط الطول والعرض		32° 18' 41.50 N	35° 01' 37.34 E
الارتفاع عن سطح البحر		120 متر	
التجمعات السكانية المحيطة		شمال: الجاروشية	جنوب: فرعون والكفريات
معدل هطول الأمطار		21mm	
طبيعة الأراضي		سهلية	جبلية
المساحة الكلية للتجمع (دونم)		13793 دونم	

• معلومات سكانية (السكان والموارد البشرية):	
عدد السكان	61235
نسبة الذكور	51%
نسبة الإناث	49%
نسبة من تقل أعمارهم عن 15 عام	38%
نسبة من تزيد أعمارهم عن 65 عام	3%
عدد الأسر	13987
عدد الوحدات السكنية التقريبي	17183
نسبة الأمية	2.1%
نسبة الحاصلين على شهادات بعد التوجيهي	13.1%
نسبة العاطلين عن العمل (بتعريف الإحصاء)	15.5%
نسبة العاملين في القطاع الحكومي (من مجموع العاملين الكلي)	47%
نسبة العاملين في القطاع الخاص (أصحاب عمل وعمال)	37.5%
المصدر الرئيسي لدخل السكان	وظائف حكومية الزراعة الصناعة التجارة غير ذلك:

• الأيدي العاملة:									
خارج التجمع					داخل التجمع				
داخل الخط الأخضر		مناطق محيطة بالتجمع			% من العاملين				
عمال في مختلف المهن	صناعة وحرف	تجارة وخدمات	موظف	زراعة	صناعة وحرف	تجارة وخدمات	موظف	زراعة	مجال العمل
5	--	--	--	--	10	15	45	25	المجموع

2. البنية التحتية والبيئة:				
• الطرق والمواصلات:				
✚ المداخل الرئيسية للتجمع السكاني:				
غير معبد	معبد		أسماء المداخل الرئيسية	
	بحاجة إلى صيانة	بحالة جيدة		
-	2475	-	شارع الطيبة من مدرسة احسان سمارة - المعبر	
-	-	1900	شارع شويكة من الجعرين وحتى نهاية الهيكل	
-	1320	-	شارع فرعون من دوار السلام وحتى مفرق كفا	
-	-	2135	شارع نابلس من مدرسة زنوبيا وحتى نور شمس	
-	-	1225	شارع المرابطين من دوار العليمي وحتى معبر نتانيا	
-	-	3000	شارع السكة من مفرق العليمي وحتى شارع نابلس	
-	-	2780	شارع واد التين من مفرق كفا وحتى المعبر	
✚ شبكة الطرق الداخلية:				
مفتوحة (كم)		معبد (كم)		نوع الطريق
لا يوجد	يوجد ببس كورس	بحاجة إلى صيانة	بحالة جيدة	
-	-	-	-	طرق داخلية
-	-	-	-	طرق زراعية
✚ شبكة الطرق الرابطة مع المحيط:				
مفتوحة (كم)		معبد (كم)		اسم الطريق الرابط
لا يوجد	يوجد ببس كورس	بحاجة إلى صيانة	بحالة جيدة	
-	✓	650	-	شارع ذنابة-كفر اللبد من مفرق المقبرة وحتى نهاية الهيكل
-	✓	300	1040	شارع اكتابا من مفرق حسونة ولحد نهاية الهيكل
-	✓	1565	-	شارع شويكة الغربي من مفرق الجعرين الى نهاية الهيكل
1385	980	2356	-	شارع 16 من شويكة الغربي وحتى المرابطين
-	✓	1110	-	شارع الاسراء-ارتاح من دوار السلام وحتى مدخل ارتاح
-	✓	-	✓	شارع محمد بن القاسم من الإشارة الضوئية - دوار السلام
-	✓	-	✓	شارع ارتاح من مفرق التريبة وحتى ارتاح
-	✓	600	-	شارع ذنابة من المربعة وحتى مفرق المقبرة
-	✓	-	✓	شارع العقدة من جامع الفردوس وحتى ذنابة
-	✓	700	-	شارع حارة السلام من شارع نابلس وحتى ذنابة

• النقل والمواصلات:					
نوع الخدمة	موقعها	عددنا	عدد الآليات/المركبات المتوفرة بالموقع	انتظام الخدمة (جزئي أو كلي)	كفايتها
محطة باصات مركزية	مجمع الكراجات الشمالي	1	45	جزئي	جيد
محطة باصات فرعية	-	-	-	-	-
خط سرفيس داخلي	متناثرة	8	150	جزئي	جيد

خط سرفيس خارجي	متأثرة	21	402	جزئي	جيد
مكتب تاكسي	متأثرة	15	250	كلي	جيد
مجمع سفريات	متأثرة	2	75	كلي	جيد
مواقف السيارات الخاصة	--	--	--	--	--

- هل هنالك مناطق لا تصلها خطوط النقل العام؟ حدد.

أطراف الضواحي

- ما هو عدد الحوادث على الطرقات في المدينة/البلدة في السنة الماضية (سنة 2022)؟ في حال كان عدد الحوادث مرتفعاً، حدد أماكن تكرار الحوادث؟ **956** حادث

الأسباب الرئيسية: عدم إعطاء حق الأولوية على المفترقات، قيادة المركبة بطريقة لا تتفق ووضع الطريق، عدم الالتزام بإشارات الطرق

- حدد المناطق التي تشهد ازدياداً مرورياً أكثر من غيرها؟

وسط البلد، شارع الحدادين، شارع المحكمة، شارع شويكه، شارع العدوية، شارع حلمي حنون، شارع فرعون

• الطاقة:							
🚦 الكهرباء:							
نسبة التغطية الجغرافية	مدة التغطية الزمنية (من أصل 24 ساعة في اليوم)	مصدر الكهرباء (قطرية/مولد/طاقة بديلة)	كمية الاستهلاك الشهري ونسبة الاستهلاك المنزلي منها	الاحتياج الفعلي الحالي	سنة الإنشاء	سعر شراء الكيلو واط من المصدر	سعر بيع الكيلو واط للمستهلك
100%	24	قطرية	12593 MW نسبة المنزلي منه 65%	46ميغاواط	1976	0.435	مرفق الأسعار في الجدول ادناه
إنارة الشوارع	نسبة تغطية الشوارع المعبدة: 100%	نسبة الفاقد في الكهرباء: 26%					

🚦 جدول أسعار الكهرباء الجديدة حسب ماجاء في قرار مجلس الوزراء 18/171/5 م.و.م. ا لعام 2021			
نوع الاستهلاك	سعر البيع الجديد الكيلوواط/شيكل بعد الضريبة	السعر السابق لبيع الكيلوواط/شيكل بعد الضريبة	مبلغ المقطوعة الثابتة شهريا بالشيكل بعد الضريبة
منزلي 1 او 3 فاز ميكانيكي استهلاك من 1-160 كيلواط ساعه شهريا	0.5457	0.5006	11,934
منزلي 1 او 3 فاز ميكانيكي استهلاك من 161-250 كيلواط ساعه شهريا	0.5883	0.5397	11,934
منزلي 1 او 3 فاز ميكانيكي استهلاك من 251-400 كيلواط ساعه شهريا	0.6785	0.6224	11,934
منزلي 1 او 3 فاز ميكانيكي استهلاك من 401-600 كيلواط ساعه شهريا	0.7253	0.6654	11,934
منزلي 1 او 3 فاز ميكانيكي استهلاك اكثر من 600 كيلواط ساعه شهريا	0.8019	0.7357	11,934
منزلي 1 او 3 فاز مسبق دفع	0.5937	0.5446	0
تجاري 1 او 3 فاز ميكانيكي	0.7480	0.6862	23,517
تجاري 1 او 3 فاز مسبق دفع	0.7139	0.6550	0
صناعي 1 او 3 فاز ميكانيكي ومسبق دفع ضغط منخفض	0.6091	0.5587	0 على مسبق الدفع 35.1 على الميكانيكي
صناعي 1 او 3 فاز ميكانيكي ومسبق دفع ضغط متوسط	0.5195	0.4765	140,4

صناعي مناشير الحجر	0.6464	0.5930	0 على مسبق الدفع على الميكانيكي 35.1
مضخات المياه ميكانيكي او مسبق 1 او 3 فاز الخاصه بالبلديات وسلطة المياه والمجالس المحليه	0.5776	0.5299	35.1
القطاع الزراعي	0.5527	0.5070	11,934
قطاع انارة الشوارع	0.5652	0.5185	11,934

جدول أسعار الكهرباء الجديدة حسب ماجاء في قرار مجلس الوزراء 18/171/5 /م.و/م.ا لعام 2021			
نوع الاستهلاك	سعر البيع الجديد الكيلوواط/شيكيل بعد الضريبة	السعر السابق لبيع الكيلوواط/شيكيل بعد الضريبة	مبلغ المقطوعية الثابتة شهريا بالشيكيل بعد الضريبه
*الاشترابات المؤقتة 1 او 3 فاز ميكانيكي او مسبق	0.9469	0.8687	0 على مسبق الدفع 23.517 على الميكانيكي
موظف بلديه 1 او 3 فاز منزلي مسبق او ميكانيك	0.46	0.44542	0 على مسبق الدفع 11,934 على الميكانيكي
محول تيار 200 امبير صناعي مسبق دفع او ميكانيكي	24,364	22,348	1.35 ميكانيكي 0 مسبق الدفع
محول تيار 400 امبير صناعي مسبق دفع او ميكانيكي	48,728	44,696	ميكانيكي 0 على مسبق الدفع 35.1
محول تيار 800 امبير صناعي مسبق دفع او ميكانيكي	97,456	89,392	ميكانيكي 0 مسبق الدفع 1.35
محول تيار 200 امبير صناعي مسبق دفع او ميكانيكي مربوط على الضغط المتوسط	20,78	19,06	140.4 على الميكانيكي او مسبق دفع
محول تيار 400 امبير صناعي مسبق دفع او ميكانيكي مربوط على الضغط المتوسط	41,56	38,12	140.4 ميكانيكي او مسبق دفع
محول تيار 800 امبير صناعي مسبق دفع او ميكانيكي مربوط على الضغط المتوسط	83,12	76,24	140.4 ميكانيكي او مسبق دفع
محول تيار 200 امبير تجاري ميكانيكي	29,92	26,246	23.517 ميكانيكي
محول تيار 400 امبير تجاري ميكانيكي	59,84	54,896	23.517
محول تيار 800 امبير تجاري ميكانيكي	119,68	109,792	23.517
محول تيار 200 امبير تجاري مسبق دفع	28,56	26,2	0
محول تيار 400 امبير تجاري مسبق دفع	57,112	52,4	0
محول تيار 800 امبير تجاري مسبق دفع	114,224	104,8	0
محول تيار 200 امبير زراعي مسبق دفع او ميكانيكي	22,108	20,28	11.934
محول تيار 400 امبير زراعي مسبق دفع او ميكانيكي	44,216	40,56	11.934
محول تيار 800 امبير منشار حجر مسبق دفع او ميكانيكي	103,424	94,88	35.1

الاتصالات:		
شبكة الهاتف الأرضي	نسبة التغطية: 98%	الجودة: جيدة
شبكة الانترنت	نسبة التغطية: 95%	الجودة: متوسط
شبكة الهاتف الخليوي	نسبة التغطية: 95%	الجودة: جيدة

• المياه والصرف الصحي:							
+ المياه:							
يوجد شبكة مياه داخلية		لا	نعم	نسبة الفاقد: 35%			
نسبة التغطية الجغرافية	مدة التغطية الزمنية (أسبوعياً أو شهرياً)	المصدر (مكروت/مجلس خدمات مشترك/بئر خاص/آبار جمع مياه أمطار/غير ذلك)	كمية الاستهلاك الشهري ونسبة الاستهلاك المنزلي منها	الاحتياج الفعلي الحالي	سنة الإنشاء	سعر شراء المتر المكعب من المصدر	سعر بيع المتر المكعب للمستهلك
100%	على مدار الساعة	آبار بلدية طولكرم عدد 7	0.70 مليون كوب منتج منها 450 ألف كوب مستهلك للمواطنين	450 ألف كوب	سنوات متعددة	لا يوجد	حسب التعرفة
اسم عين الماء		صالحة للشرب	غير صالح للشرب	معدل التدفق (م ³ /يوم)			
آبار مياه للبلدية عدد 7		صالحة للشرب	لا يوجد	22470 كوب يومياً			

+ الصرف الصحي:					
طرق التخلص من مياه الصرف الصحي	شبكة صرف صحي %	حفر امتصاصية %	الكمية المنتجة في اليوم		
	70%	30%	221 ألف كوب/شهرياً		
أماكن التخلص النهائية	الطرف الاسرائيلي		7366 كوب/يومياً		
هل يوجد محطة تنقية؟	لا (يوجد برك تنقية بدون مصاف) نعم				
موقع المحطة	سنة التأسيس	كفاءة المحطة	وضعها/الحالة	السعة التصميمية	ملاحظات
---	---	---	---	---	---
هل يتم التخلص من مياه عادمة للمستوطنات في اراضي المدينة/البلدة؟ لا نعم: (وضح)					

• النفايات الصلبة:				
طرق جمع النفايات الصلبة	سيارات ضاغطة	ترولة مع تركتور	يدوي	غير ذلك
نسبة التغطية الجغرافية	90%			
عدد مرات الجمع أسبوعياً: 7 ايام/ (يومياً)	رسوم الجمع الشهرية: 15 شهرياً للمستهديين + 2 صيانة عداد	عدد الحاويات وكفايتها: 1874 حاوية مختلفة السعة (6 كوب+4 كوب + 1 كوب +220 لتر بلاستيك + رمسات 10 كوب)	مكب إقليمي: يتم النقل الى مكب زهرة الفنجان	
أماكن التخلص من النفايات الصلبة	مكب خاص بالتجمع	مكب عشوائي	مكب إقليمي: يتم النقل الى مكب زهرة الفنجان	
طريقة التخلص من النفايات الصلبة	حرق	دفن	غير ذلك (حدد): دفن في مكب زهرة الفنجان	
السعة الحالية للمكب	5 مليون كوب			
الاحتياج الفعلي الحالي	6 مليون كوب			

			من المتوقع امتلاء المكب في أيار 2023/
مجلس خدمات (حدد): البلدية + مجلس الخدمات المشترك	قطاع خاص	مجلس الهيئة المحلية	الخدمة تدار من قبل

3. الاقتصاد

• الصناعة والتجارة والخدمات:

موقعها	عدد العاملين فيها (التقريبي)	عدد	المنشآت (تحدد بحسب تعريف الإحصاء)
مواقع مختلفة في المدينة والضواحي	185	85	المنشآت الزراعية
مواقع مختلفة في المدينة والضواحي	2475	495	المنشآت الصناعية
حسب جدول السياحة	120	4	المنشآت السياحية
----	20	1	المنشآت المتعلقة بالصناعات الإنشائية
مواقع مختلفة في المدينة والضواحي	408	204	المنشآت الخدمية
مواقع مختلفة في المدينة والضواحي	11274	3758	المنشآت التجارية
موزع في المدينة بفروع و صرافات آلية عددها مجتمعة 24 فرع وصراف آلي	470	9	البنوك

• السياحة والآثار:

المواقع	عدد	نوعها	أسمائها:
المواقع الأثرية الرئيسية	10	مواقع أثرية مباني	1-متحف طولكرم 2-دار الحكومة السرايا 3-مركز استعلامات السياحة 4-كنيسة طولكرم الارندكس 5-جامعة خضوري -صرح الجندي المجهول 6-مقام بنات يعقوب/خربة ارتاح 7-مصنع الفخار اليدوي/خربة ارتاح 8-معصرة العنب الرومانية مع أرضية فسيفسائية/خربة ارتاح 9-تل شويكة الاثري 10-البلدة القديمة التاريخية
المواقع السياحية الرئيسية (بما يشمل ذات التميز الطبيعي كالإطلالات والأحراش وعيون المياه)	4	منتزهات وملاهي للأطفال	1-منتزه ومساح الواحة 2-منتزه ومساح تل الربيع 3-منتزه ومساح الساحل 4-مدينة ملاهي الميجا
عدد المكاتب السياحية (المرخصة)	3		
عدد الفنادق	1		(مبنى البلدية القديم/مركز المدينة)
مساحة المركز التاريخي ووصف لوضعه القائم	---		

• الزراعة:

+ الثروة الزراعية:		
مساحة الأراضي الصالحة للزراعة/دونم	10814	منها خلف الجدار ان وجدت: --
مساحة الأراضي الزراعية المروية/دونم	2500 (منها 1180 دونم بيت بلاستيك، 800 دونم أشجار مثمرة من أهمها الحمضيات)	
مساحة الأراضي الزراعية البعلية/دونم	6000 (منها 700 دونم محاصيل حقلية، 4000 دونم أشجار مثمرة أهمها الزيتون)	
مساحة الأراضي القابلة للاستصلاح/دونم	2916 دونم	
مدى ابصالية الطرق الزراعية	جيد	
عدد الحيازات الزراعية حسب الاحصاء	نباتية: -- حيوانية: -- مختلطة: --	

+ الثروة الحيوانية:			
النوع	عدد المزارعين	عدد الرؤوس	ملاحظات
الأبقار+عجول	35	360	---
الأغنام + الماعز	230	1100	---
دجاج لاحم /عدد المزارع	20	11	سنوي
دجاج بيض	3	20000	سنوي
نحل	25	1500	مزارع حديثة

+ المعاصر والمشاتل والجمعيات:		
عدد المعاصر	عدد المشاتل	عدد الجمعيات التعاونيات والزراعية العاملة
4	6	10

+ خدمات زراعية:						
النوع	إرشاد	تسويق	تعبئة وتغليف	تصنيع	تخزين وتبريد	تمويل
المصدر	وزارة الزراعة	تصاريح نقل داخلي	شركات خاصة	خاص	خاص	
الكفاية	70	تصاريح نقل للخارج				

+ خدمات بيطرية:		
المصدر	دائرة الزراعة والبيطرة	عيادة بيطرية خاصة
نسبة التغطية	70%	قطاع خاص

+ المصادر الرئيسية للمياه المستخدمة في الزراعة:						
المصدر	النسبة (%)	عدد	الطاقة الإنتاجية	الملكية	الموقع بالنسبة للتجمع	
				عامة	داخل التجمع	خارج التجمع
مياه أمطار	20	--	603	√	√	
آبار ارتوازية	70	31	4003	√	√	
آبار وبرك تجمع	10	41	2.05	√	√	

+ الآليات الزراعية المستخدمة:						
النوع	جرار زراعي	بذارة	حصادة	الآت رش وتسميد	اليات أخرى	
العدد	366	12	10	80		
الملكية (عام، خاص، تعاوني)						

1. الوضع الاجتماعي:	
• الصحة (المدينة والضواحي فقط): المصدر (مديرية الصحة طولكرم + المستشفى الحكومي)	

التصنيف				عدد ساعات توفر الخدمة يوميا	المستوى	النوع
أهلي دولي	أهلي محلي	خاص	عام/ حكومي			
العدد						
--	--	--	1	8 صباحا - 3 مساء	جيد	عيادة تشمل (طب عام + مختبر)
--	--	--	1	8 صباحا - 3 مساء	جيد	عيادة تشمل (طب عام + أمومة وطفولة)
--	--	--	2	8 صباحا - 3 مساء	جيد	عيادة تشمل (طب عام + أمومة وطفولة + مختبر)
--	--	--	--	--	--	عيادة تشمل (طب عام + أمومة وطفولة + مختبر + صحة سنية)
--	--	--	--	--	--	عيادة تشمل (طب عام + أمومة وطفولة + صحة سنية)
--	--	115	--	حسب الطبيب صاحب العيادة	جيد	عيادات خاصة مختلفة (عيادة عامة + أشعة + تخصصية + عيادة اسنان + علاج طبيعي)
--	--	18	--	8 صباحا - 6 مساء	جيد	مختبرات
--	1	--	--	8 صباحا - 9 مساء	جيد	مستوصف (تخصصات مختلفة)
--	1	--	1	24 ساعة	جيد	مستشفيات عامة وخاصة
--	3	2	--	8 صباحا - 3 مساء	جيد	مركز طبي أشعة - عيادة تخصصية
--	1	--	--	8 صباحا - 9 مساء	جيد	مركز طبي جراحي أشعة - عيادة تخصصية
	52	7	129		متوسط	إجمالي عدد الأسرة في المستشفيات (المستشفيات والمراكز)
127					جيد	إجمالي عدد الأطباء (المستشفيات والمراكز فقط)
721					جيد	إجمالي عدد العاملين في القطاع الصحي (في المستشفيات)
مستشفيات نابلس، مستشفيات رام الله، مستشفيات الداخل التحويلات حسب حالة المريض والوصول عبر الطرق وحالة الطريق حسب الوضع السياسي					متوسط	اماكن الحصول على الخدمات الصحية من خارج التجمع السكاني وإمكانية الوصول إليها

• التعليم:

تعداد الروضات حسب احصائيات 2022

الجهة المشرفة	مجموع العاملين	مجموع الطلاب	عدد الطلبة/إناث	عدد الطلبة/ذكور	اسم الروضة
حكومي	1	25		25	ذكور غازي الحج فاسم
حكومي	1	22	13	9	انتسراح الدو الأساسية المختلطة
حكومي	1	26	10	16	صلاح خلف الأساسية المختلطة

أطفال خطوات	9	16	25	3	خاص
روضة جمعية الاتحاد النسائي العربي	23	16	39	6	خاص
أشبال المستقبل	25	23	48	8	خاص
روضة جمعية شويكة الخيرية	67	47	114	9	خاص
روضة جيل الأمل	43	42	85	12	خاص
روضة الأقصى النموذجية	33	30	63	7	خاص
روضة احباب الله	54	61	115	11	خاص
المناهل	42	56	98	8	خاص
الإسراء	94	87	181	16	خاص
روضة دار الحكمة النموذجية	75	45	120	6	خاص
أبناء الغد	25	25	50	7	خاص
جنة الاطفال النموذجية	220	210	430	29	خاص
أزهار فلسطين	25	25	50	7	خاص
دار الحنان	67	63	130	11	خاص
عمار بن ياسر	59	65	124	9	خاص
زهور شويكة	25	25	50	5	خاص
روضة الرحمة	55	60	115	9	خاص
روضة الاندلس	55	45	100	8	خاص
روضة أشبال ارتاح	21	18	39	5	خاص
روضة فلة النموذجية	50	55	105	7	خاص
أكاديمية الفرسان الدولية	31	44	75	9	خاص
الأصمعي	52	46	98	8	خاص
New Horizon	33	30	63	13	خاص
ABC	50	25	75	8	خاص
GADA SMART PRE SCHOOL	79	89	168	18	خاص
روضة زهور ارتاح	17	33	50	4	خاص
المتميزون	33	27	60	5	خاص
نور الهدى النموذجية	18	19	37	3	خاص
روضة الأصمعي (2)	52	41	93	7	خاص
العقول السعيدة	40	32	72	7	خاص
المجموع	1522	1423	2945	268	

تعداد المدارس (الحكومية والخاصة ومدارس الأوقاف) حسب احصائيات 2022

اسم المدرسة	ادنى صف	اعلى صف	غرف صفية	عدد الطلبة الذكور	عدد الطلبة الاناث	مجموع الطلاب	العاملين في المدرسة	الجهة المشرفة	عدد مختبرات الحاسوب	عدد المختبرات العلمية
بنات زهير محسن الأساسية	1	4	9		289	289	15.00	حكومي		
بنات حليلة خريشة الثانوية	6	12	12		385	385	24.00	حكومي	1	1
بنات إشبيلية الأساسية	5	7	8		273	273	17.50	حكومي	1	1
بنات خولة بنت الأزور الأساسية	1	4	8		301	301	14.50	حكومي		
بنات ارتاح الثانوية	6	12	11		267	267	21.50	حكومي	1	1

التقرير التشخيصي لمدينة طولكرم والضواحي

1	1	حكومي	23.50	338	338		11	12	9	بنات عمر بن عبد العزيز الثانوية
3	2	حكومي	30.50	471		471	14	12	11	ذكور الفاضلية الثانوية
1	1	حكومي	30.00	386		386	16	12	6	ذكور عبد الرحيم الحاج محمد الثانوية
1	1	حكومي	25.50	426		426	14	6	1	ذكور عبد المجيد تايه الاساسية
1	1	حكومي	26.00	521		521	14	9	5	ذكور اجنادين الاساسية
	2	حكومي	33.00	465	465		18	12	11	بنات جمال عبدالناصر الثانوية
2	2	حكومي	31.00	561	561		16	12	10	بنات العدوية الثانوية
		حكومي	18.50	334		334	10	6	1	ذكور طه حسين الاساسية
		حكومي	15.00	259		259	8	4	1	ذكور غازي الحج قاسم الاساسية
		حكومي	23.50	538		538	15	4	1	ذكور خالد بن سعيد الاساسية
1	1	حكومي	27.00	503	503		14	9	5	بنات محمود الهمشري الاساسية
1	1	حكومي	27.50	414	414		13	12	8	بنات ابراهيم حسن الخواجا الثانوية
	2	حكومي	25.50	347		347	13	12	11	ذكور احسان قاسم سماره الثانوية
1	1	حكومي	19.00	285	183	102	10	7	1	انتشراح الددو الاساسية المختلطة

اسم المدرسة	الصف	الصف	غرف صفية	عدد الطلبة الذكور	عدد الطلبة الاناث	مجموع الطلاب	العاملين في المدرسة	الجهة المشرفة	عدد مختبرات الحاسوب	عدد المختبرات العلمية
ذكور مسقط الثانوية	7	10	11	357		357	22.50	حكومي	1	1
ذكور عدنان السفاريني الثانوية	10	10	9	260		260	21.50	حكومي	2	1
ذكور حلمي حنون الاساسية	5	9	15	604		604	28.50	حكومي	1	1
ذكور ارتاح الثانوية	7	12	16	491		491	29.50	حكومي	1	1
ذكور شويكه الاساسية	1	4	12	361		361	20.50	حكومي		
بنات شويكة الاساسية العليا	5	8	11	415	415		22.50	حكومي	1	1

التقرير التشخيصي لمدينة طولكرم والضواحي

1	1	حكومي	21.50	291	291		10	10	5	بنات زونيبا الأساسية
	2	حكومي	73.50	532	114	418	10	12	10	طولكرم الثانوية الصناعية
1	1	حكومي	24.50	259		259	12	12	9	ذكور علي نايفة الثانوية
1	1	حكومي	22.50	350		350	12	8	5	ذكور علي نايفة الأساسية العليا
		حكومي	9.50	114	114		6	3	1	بنات الاصمعي الأساسية
		حكومي	19.50	383	383		12	4	1	بنات شويكة الأساسية
		حكومي	12.50	248	248		8	4	1	بنات فلسطين الأساسية
1	1	حكومي	24.50	364	219	145	14	10	1	حسن القيسي الأساسية المختلطة
	1	حكومي	22.00	364		364	13	6	1	ذكور ذنابة الأساسية
		حكومي	15.50	294	294		10	5	1	بنات شاكر خريشة الأساسية
1	1	حكومي	24.50	515	515		14	7	1	بنات القدس الأساسية
		حكومي	20.50	323		323	12	6	1	ذكور ارتاح الأساسية
1	1	حكومي	27.00	464	464		13	10	7	بنات أبي سلمى الكرمي الأساسية
1	1	حكومي	28.00	555		555	15	10	4	ذكور حافظ الحمد الله الأساسية
1	1	حكومي	25.50	468	468		13	8	4	بنات فاطمة الزهراء الأساسية
		حكومي	18.00	359	178	181	11	4	1	راسم كمال الأساسية المختلطة
		حكومي	13.00	239	74	165	8	4	1	صلاح خلف الأساسية المختلطة

اسم المدرسة	الذني صف	اعلى صف	غرف صفية	عدد الطلبة الذكور	عدد الطلبة الاناث	مجموع الطلاب	العاملين في المدرسة	الجهة المشرفة	عدد مختبرات الحاسوب	عدد المختبرات العلمية
بنات فرعون الأساسية	1	6	12	260	260	260	19.50	حكومي		
بنات شويكة الثانوية	9	12	15	418	418	418	30.00	حكومي	1	1
بنات ارتاح الأساسية	1	12	8	231	231	231	14.00	حكومي		
بنات الاوقاف الشرعية	6	12	7	125	125	125	15.00	اوقاف	1	1
ذكور الاوقاف الشرعية	6	12	7	156	156	156	16.00	اوقاف	1	1
مدرسة الاقصى الأساسية الخاصة	1	5	21	301	217	518	43.00	خاص	1	2

التقرير التشخيصي لمدينة طولكرم والضواحي

		خاص	6.00	34	15	19	2	2	1	المناهل الأساسية المختلطة
1	1	خاص	23.00	399		399	13	10	1	ذكور الاسراء النموذجية الأساسية
1	1	خاص	23.00	258	258		12	9	1	بنات الاسراء النموذجية الأساسية
		خاص	18.00	251	84	167	10	6	1	ساره حنون الأساسية المختلطة
		خاص	6.00	42	14	28	2	2	1	عمار بن ياسر الأساسية المختلطة
		خاص	7.00	49	17	32	3	3	1	الرحمة الأساسية المختلطة
				45	مجموع المدارس الحكومية					
				7	مجموع المدارس الخاصة					
				2	المدارس الشرعية					
				54	مجموع المدارس					
				18714	مجموع الطلاب(كلا الجنسين)					
				9319	مجموع الطلاب الذكور					
				9395	مجموع الطلاب الإناث					
				1215.5	مجموع المعلمين (كلا الجنسين)					
				613	مجموع الغرف الصفية					
				41	عدد المختبرات الحاسوب					
				35	عدد المختبرات العلمية					
				26	عدد المكتبات					

اسم الجامعة/الكلية	عدد الطلبة	عدد الموظفين	عدد الكليات(التخصصات)
جامعة فلسطين التقنية/ خضوري	7000	700	5
جامعة النجاح الوطنية	700	50	6
جامعة القدس المفتوحة	2050	73	5
اماكن الحصول على الخدمات التعليمية من خارج التجمع السكاني وإمكانية الوصول اليها	جامعة النجاح الوطنية/نابلس، جامعة بير زيت، الجامعة الامريكية /الوصول اليها عن طريق المواصلات العامة وذلك يتطلب الوقت ويكون صعب الوصول في حالات الحواجز التي تضعها قوات الاحلال حسب الوضع السياسي للمنطقة		

• الثقافة والرياضة والجمعيات في المدينة والضواحي:		
المجال	العدد	تقييم وضعها الحالي ومدى فعاليتها
نوادي رياضية	5	متوسط
جمعيات نسوية	5	متوسط
مراكز ثقافية	5	متوسط
مراكز أطفال	2	متوسط
مكتبة عامة	1	جيد
متحف	1	متوسط

حديقة عامة	3	(جزر شارع السكة، البيارة، منتزه البلدية العام)
ملعب رياضي	2	متوسط
قاعة عامة	4	متوسط (ارتاح، ذبابة، العزب، قاعة المنتزه العامة)
أخرى	35	جمعيات خيرية وطبية ورعاية ذوي الاحتياجات الخاصة / مرضي

• مرافق عامة أخرى:		
اسم المرفق	العدد	ملاحظات
مساجد	55	حالتها جيدة ومتوسطة موزعة في المدينة والضواحي والمخيمات
كنائس	1	جيدة (المدينة)
مقابر	7	جيدة (موزعة في المدينة والضواحي والمخيمات)
• مؤسسات أهلية:		
اسم المؤسسة	مجال عملها	ملاحظات
الهلال الأحمر	طبي	جيد
لجنة مستشفى الزكاة	طبي	جيد
أصدقاء المريض	طبي	جيد

2. الإدارة والحكم الرشيد:				
• الوضع الإداري:				
تصنيف التجمع السكاني حسب هرمية الخدمات	مركز إقليمي	مركز شبه إقليمي	مركز محلي	مجاورة
نوع هيئة الحكم المحلي	بلدية			
عدد أعضاء هيئة الحكم المحلي	15			
عدد موظفي هيئة الحكم المحلي الدائمين	440			
هل تشترك في مجالس مشتركة (مجلس خدمات/ مجلس تخطيط وتطوير)	يرجى التحديد إذا كان الجواب نعم: 1- مجلس خدمات النفايات الصلبة 2- مجلس خدمات وادي الزومر			

• مرافق إدارية رسمية:		
المرافق	العدد	تقييم وضعها الحالي ومدى كفاءته
مكتب بريد	1	جيد
غرفة تجارية	1	متوسط
مديرية تربية	1	جيد
مديرية زراعة	1	جيد
مديرية صحة	1	جيد
مديرية شؤون اجتماعية	1	جيد
مكتب داخلية	1	جيد
دفاع مدني	2	مرضي
مخفر شرطة	4	مرضي
محكمة شرعية	1	جيد

محكمة صلح	1	جيد
مسلخ	1	مرضي
حسبة	1	متوسط

• المخطط الهيكلي:		
هل يوجد مخطط هيكل مصادق	نعم، سنة التصديق: 2006	لا
المساحة الكلية للتجمع (دونم)	13793	
مساحة المخطط الهيكلي (دونم)	13793	
المساحة الخضراء (حدائق، احراش،... الخ) (دونم)	61.1	
مساحة الأراضي السكنية (دونم)	10018.6	
مساحة الأراضي الصناعية (دونم)	174.7	
مساحة الأراضي التجارية + مساحة التجاري الطولي (دونم)	437.1	
مساحة الأراضي المستخدمة للطرق والمواصلات (دونم)	2217.1	
مساحة المرافق العامة (دونم)	717.9	
وصف مدى تنفيذ المخطط والالتزام به	ملتزم	

الإمكانات المادية المتاحة للهيئة المحلية (تكلفة المشاريع المنجزة لآخر خمس سنوات):			
السنة	قيمة المشاريع المنجزة (\$)	مساهمة الهيئة المحلية (\$)	مساهمة الجهات الممولة (\$)
الأولى (2018)	1185349.9	130072.13	1055277.8
الثانية (2019)	2198380	1631037.6	567342.33
الثالثة (2020)	1329322.2	730748.79	598573.37
الرابعة (2021)	1698306	508375.12	1189930.9
الخامسة (2022)	603017.2	568965.6	34051.6
المجموع	7014375.3	3569199.3	3445176
المعدل السنوي (\$)	1402875.1	713839.86	689035.19
النسبة المئوية (%)		50.884065	49.115935

* على فرض أن أحد الهيئات المحلية نفذت مشاريع بقيمة 4 مليون دولار كمعدل لآخر أربع سنوات، فيمكنها في خطتها القادمة ان تضيف 25% على هذا المبلغ (أي مليون دولار) ليصبح المبلغ الاجمالي 5 مليون دولار.

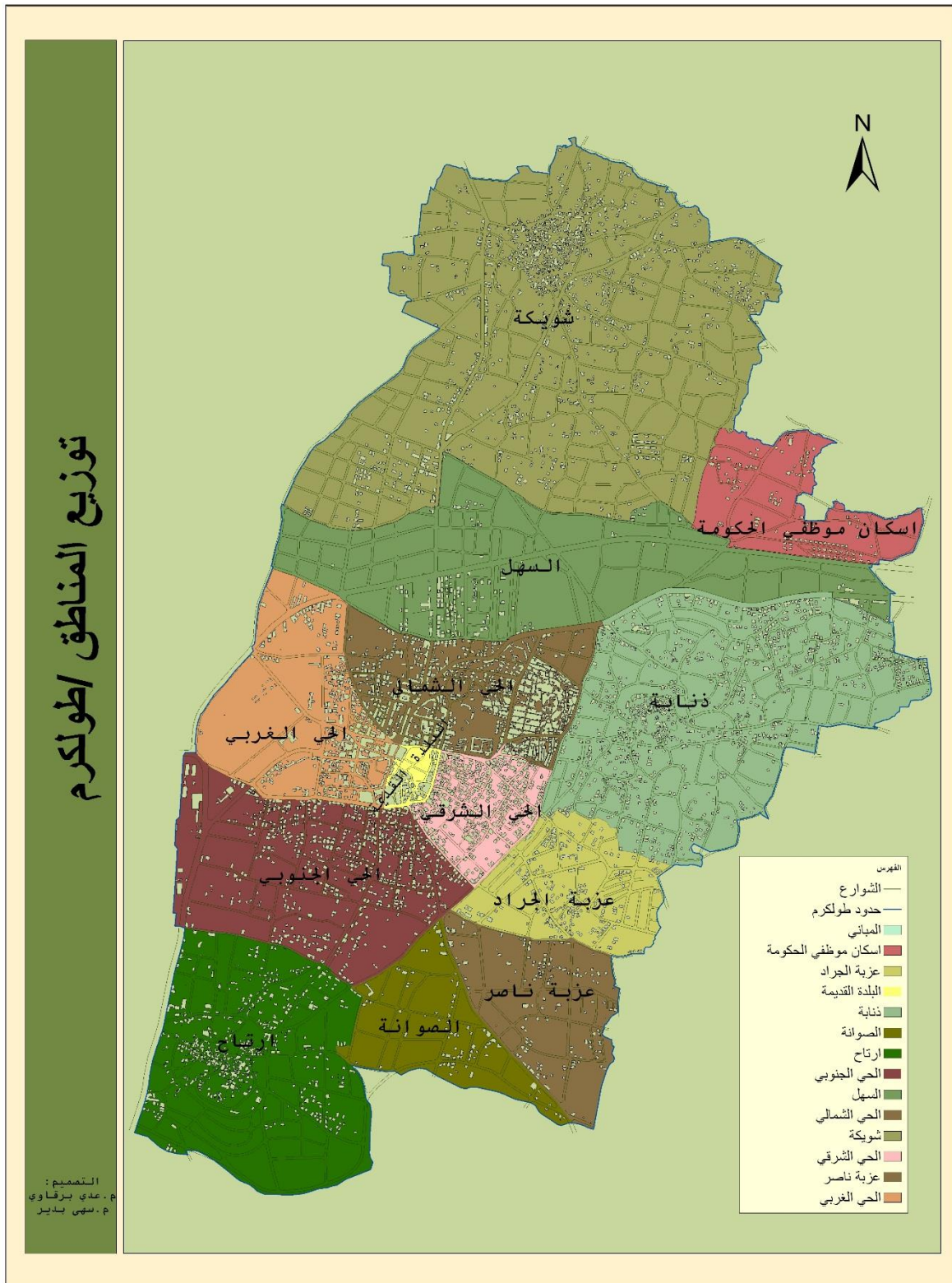
المشاريع (المصدر - العقود والمشتريات):				
الرقم	المشاريع المنجزة خلال الخمس سنوات الأخيرة	ميزانية المشروع \$	مساهمة البلدية دولار	مساهمة الجهة المانحة دولار
2018	تعبيد طرق وانشاء جدران عزب طولكرم والمهادوي وحي الرشيد	440012.63	0	440012.63
2018	تاهيل وتعبيد طرق داخلية	191502.31	11502.312	180000
2018	بناء وتشغوربط غرفة كهرباء كفر اللبد وبلعا على مفترق عناب	57799.2	57799.2	0

75000	0	75000	تاهيل طرق في منطقة الطياح	2018
349843.13	6907.92	356751.05	تاهيل طرق داخلية / المرحلة 1	2018
0	53862.699	53862.699	توسعة ارشيف التخطيط العمراني	2118
10422	0	10422	انشاء حديقة في شارع السكة	2118
0	180923.1	180923.1	اعمال ترقيعات	2019
58440.176	0	58440.176	اسوار القصر الثقافي	2019
0	468000	468000	توريد وتركيب اجهزة اناارة	2019
0	151012.8	151012.8	توريد مواد لدائرة الكهرباء	2019
0	60000	60000	توريد اجهزة اناارة ومواد صيانة	2019
0	152425.6	152425.6	توريد رافعة	2019
0	33000	33000	نقل الاشارة الضوئية	2019
0	34811.4	34811.4	توريد انفرتير	2019
0	105886.71	105886.71	تاهيل طرق داخلية	2019
135000	124827.9	259827.9	انشاء قاعة مؤتمرات فوق مركز خدمات الجمهور	2019
118966.96	19722.46	138689.42	تاهيل طرق داخلية 3	2019
254935.2	30491.6	285426.8	تاهيل طرق داخلية 2	2019
0	94976.544	94976.544	انشاء خطوط تصريف مياه الامطار	2019
0	47838.294	47838.294	بناء غرف نقاط ربط في خضوري	2019
0	114521.24	114521.24	تعبيد دخلات اصطلاحية	2019
0	12600	12600	توريد وتركيب انفرتير	2019
0	232584.92	232584.92	انشاء شبكة كهرباء ضغط منخفض	2020
10500	900	11400	توريد ماكينة ضباب للباغوس	2020
0	21000	21000	توريد أجهزة مساحة	2020
0	27481.5	27481.5	توريد محرك 300 حصان	2020
0	24300	24300	توريد محولات	2020
0	32700	32700	توريد سيارة نفايات مستعملة	2020
0	242055.86	242055.86	توريد مولدات جديدة	2020
353218.86	3093.42	356312.28	تاهيل طرق داخلية مرحلة 1	2020
0	9630	9630	توريد ترولي مع مانوف	2020
0	110818.06	110818.06	تصريف مياه الامطار	2020
0	14772.732	14772.732	تعبيد شارع مدرسة الحاج قاسم	2020
234854.51	11412.3	246266.81	انشاء خطوط صرف صحي	2020
0	80083.608	80083.608	معالجة فاقد الكهرباء / المرحلة 2	2021
348652.85	39003.544	387656.39	تاهيل طرق داخلية مرحلة رقم 2	2021
0	132811.08	132811.08	تعبيد دخلات اصطلاحية	2021

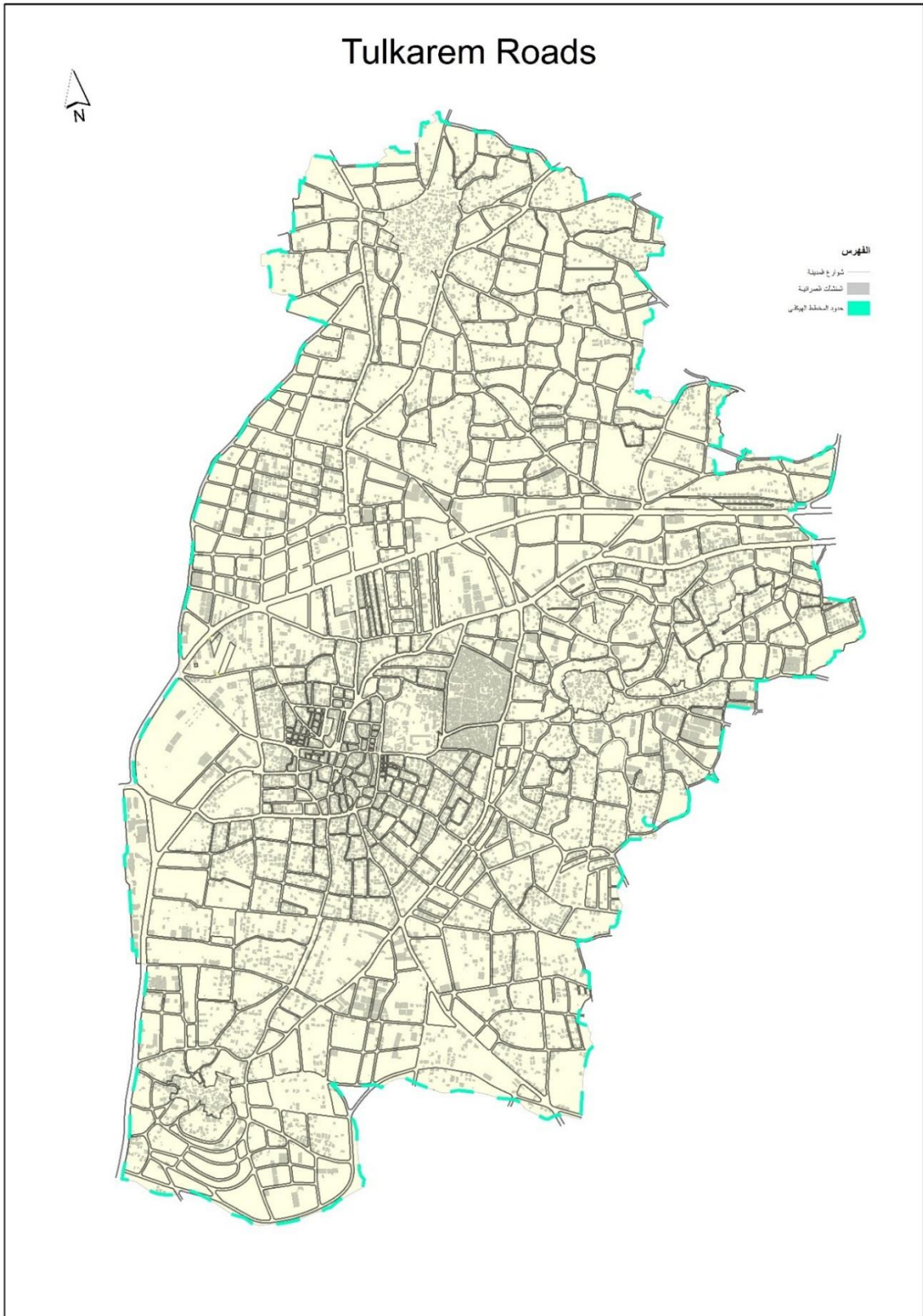
109492.2	15762.9	125255.1	تاهيل طرق شرق ذنابة	2021
205574	0	205574	معالجة فاقد المياه / المرحلة الأولى	2021
90000	675.9	90675.9	تاهيل وتعبيد طريق جبل الباشا	2021
0	129493.2	129493.2	توريد مواسير لبئر ذنابة	2021
192537.6	55807.124	248344.72	فاقد المياه / المرحلة الثانية	2021
0	31013.916	31013.916	شراء محولات بالامر المباشر	2021
40762.73	0	40762.73	توريد حاويات	2021
38667.75	23723.85	62391.6	توريد لوحات كهرباء	2021
164243.78	0	164243.78	جمعية النصر وعبادة العزب	2021
34051.6	0	34051.6	توريد محرك	2022
0	568965.6	568965.6	توريد سيارة نفايات مستعملة	2022
3445176	3569199.3	7014375.3	المجموع الكلي	

مشاريع قيد التنفيذ (المصدر-العقود والمشتريات):				
الرقم	اسم المشروع	قيمة الاعمال المنجزة	مساهمة البلدية /دولار	مساهمة المانح/دولار
1	طاقة شمسية	1255800	1255800	0
2	توريد عدادات ذكية	1101450.45	1101450.45	0
3	انشاء طوابق فوق مبنى جوال	411585.3	411585.3	0
4	خط صرة	960000	960000	0
5	تعبيد دخلات اصطلاحية	140085.6	140085.6	0
6	اعمال ترقيعات	450000	450000	0
7	توريد أعمدة	150000	150000	0
8	تاهيل طرق ظهرة الكبارية	160982.1	10982.1	150000
9	دوار حكم بلعاوي والمخل الجنوبي	324426	78426	246000
10	تصريف مياه الامطار /شارع سرايا شرين	45862.5	45862.5	0
11	تصريف مياه الامطار /شارع مدرسة مسقط	32472	32472	0
12	توريد مضخات مياه	33000	33000	0
13	صيانة حدائق	249715.73	42397.73	207318
14	توريد محولات	90252	15101.95	75150.05
15	هيكل معدني لمبنى السرايا	18835.2	0	18835.2
المجموع	المجموع	5424466.88	4727163.63	697303.25
النسبة	النسبة	100%	87.15%	12.85%

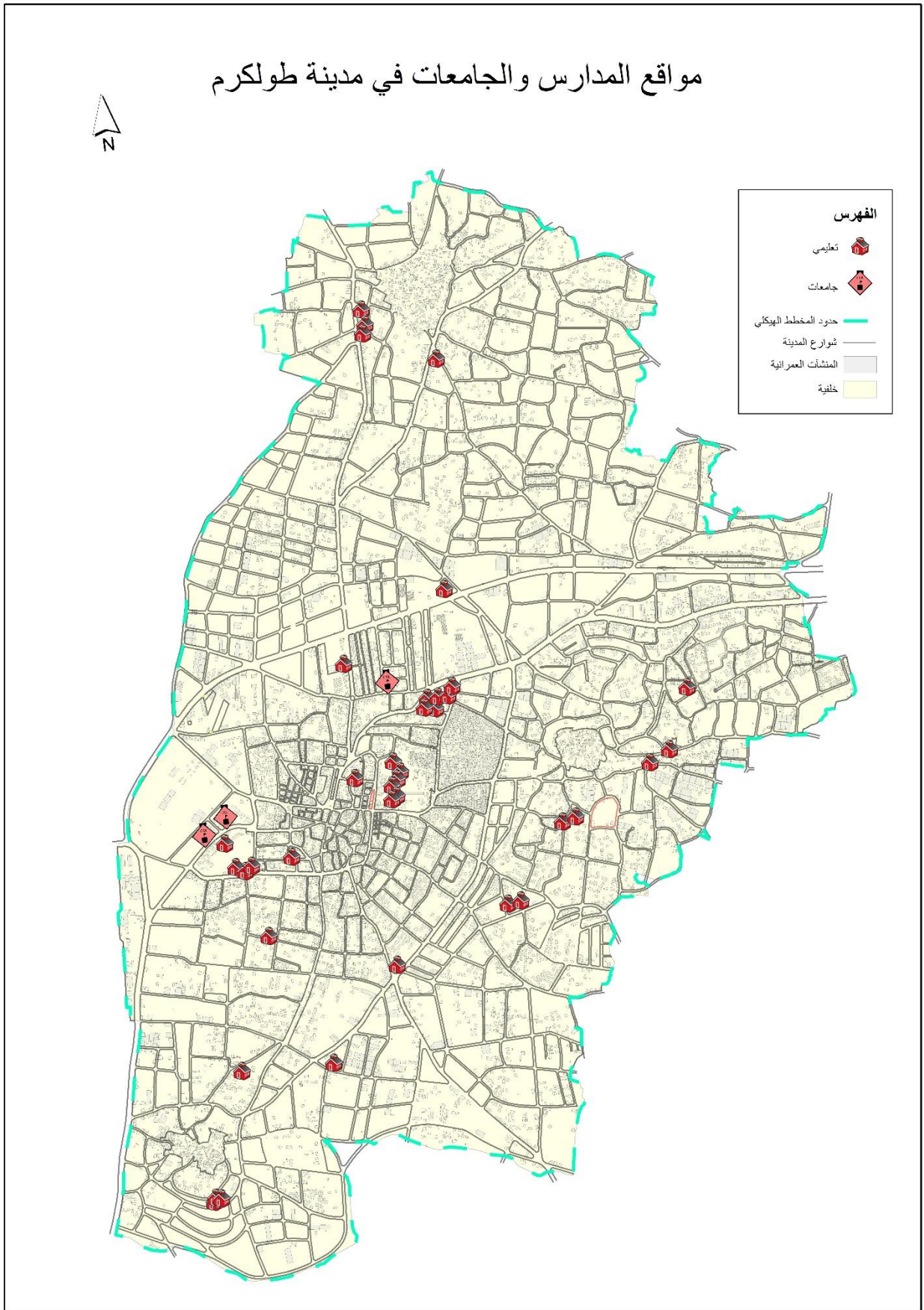
1.1 ملحق (2) الخرائط



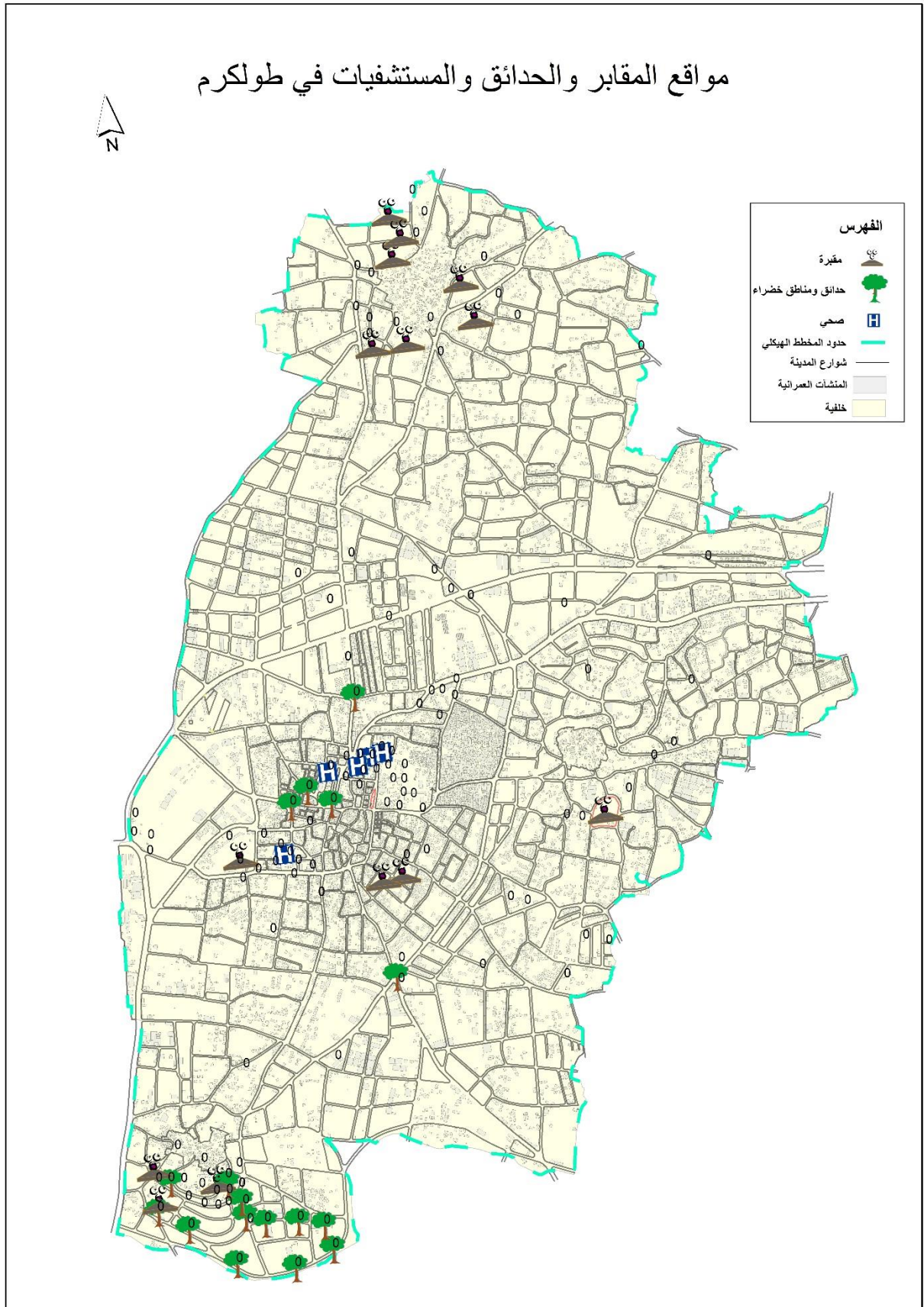
خريطة رقم (1): توزيع المناطق في طولكرم



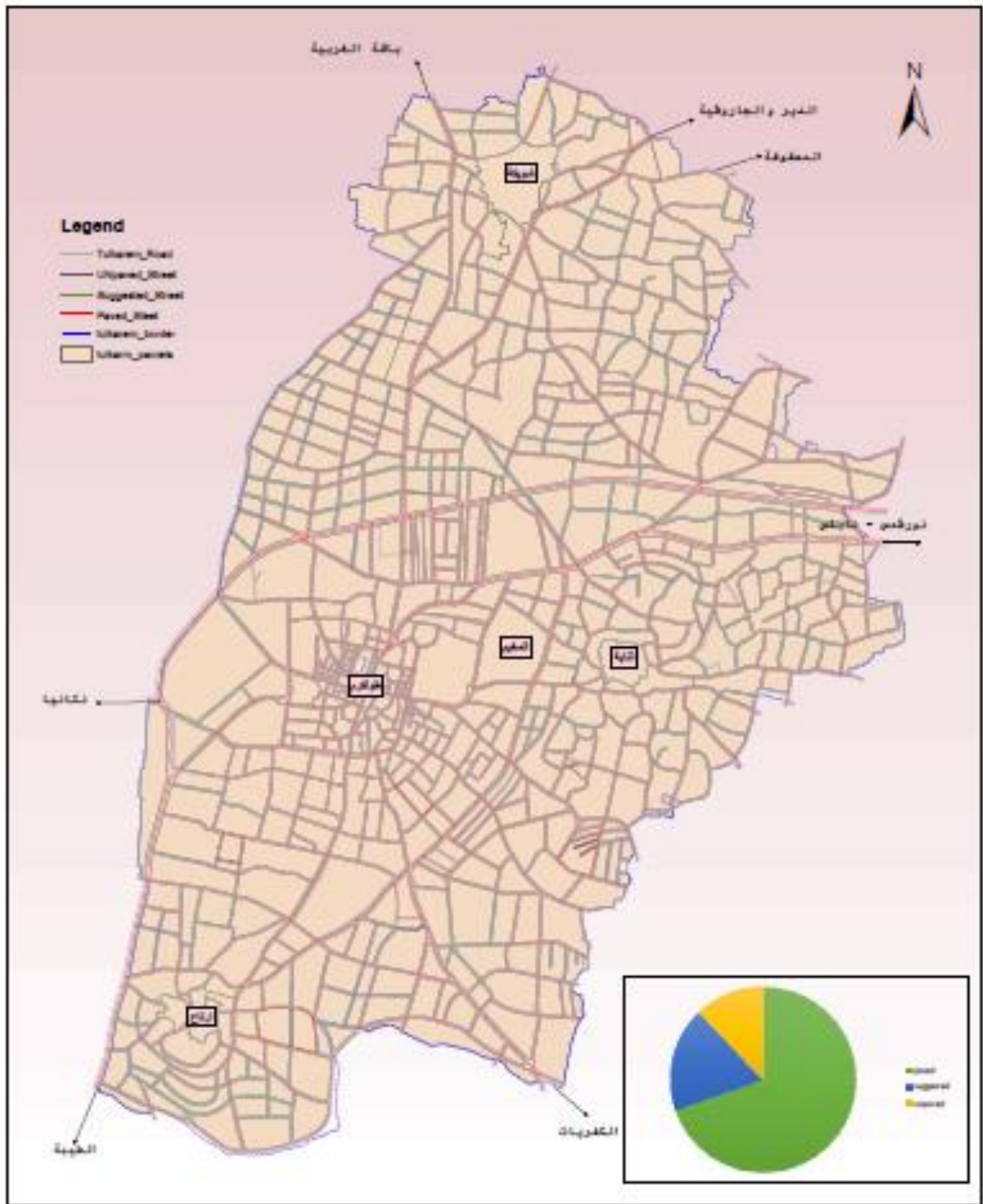
خريطة رقم (2): توزيع الطرق الهيكلية في المدينة والضواحي



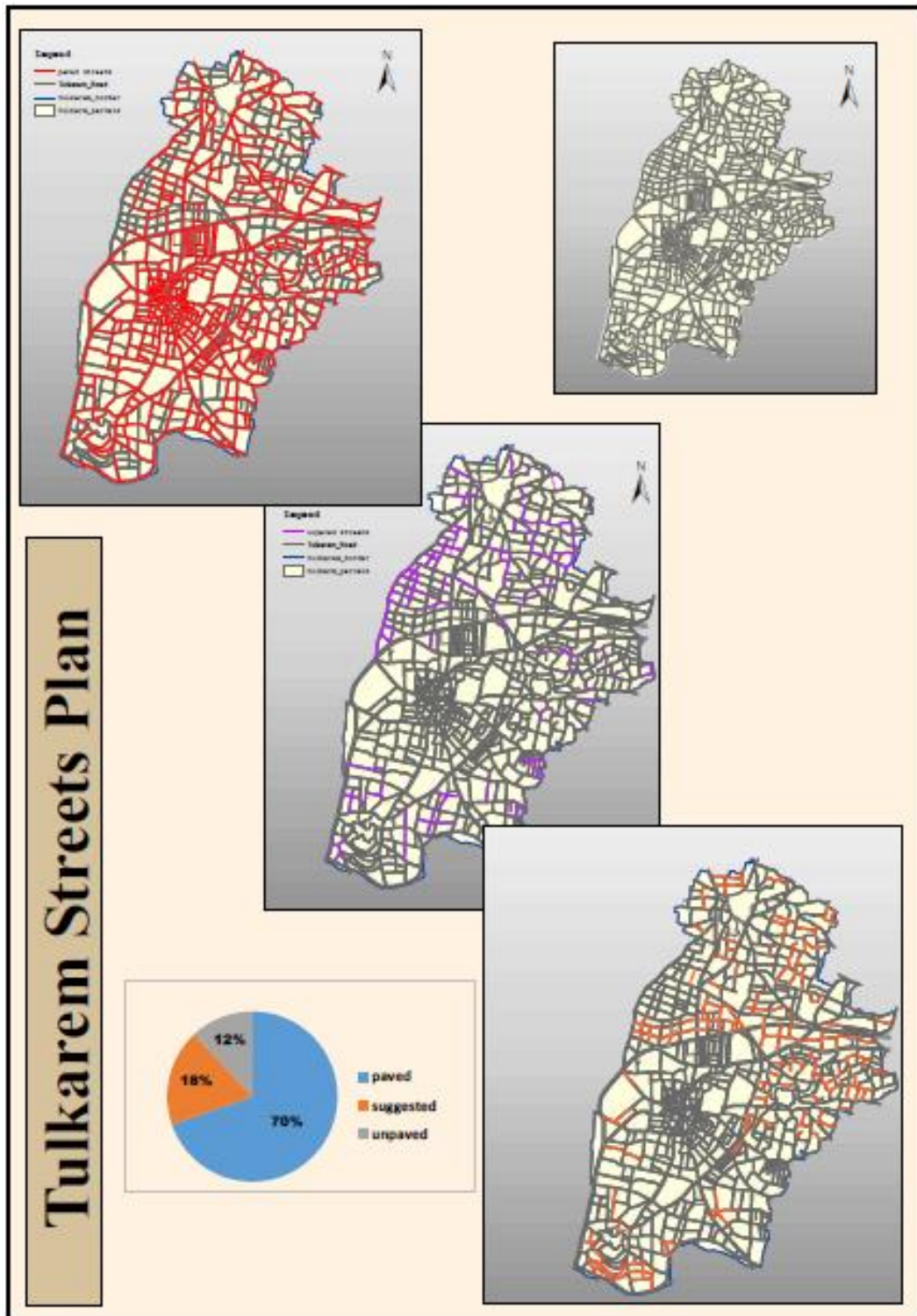
خريطة رقم (3): مواقع المدارس والجامعات في طولكرم



خريطة رقم (4): مواقع المقابر والحدائق والمستشفيات في طولكرم



خريطة رقم (5): شبكة الطرق في طولكرم المعدلة 2023



خريطة رقم (5): شبكة الطرق في طولكرم المعدلة 2023

5. قائمة المصادر والمراجع:

- (1) التقرير التشخيصي لمدينة طولكرم، 2018
- (2) الجهاز المركزي للإحصاء الفلسطيني، كتاب فلسطين الإحصاء السنوي 2020-2021
- (3) الجهاز المركزي للإحصاء الفلسطيني، عدد السكان المقدر في منتصف العام لمحافظة طولكرم حسب التجمع 2017-2026.
- (4) وثائق ومنشورات لبلدية طولكرم.
- (5) معلومات من المديريات التابعة لوزارات الزراعة، التربية والتعليم، الغرفة التجارية والصحة، مديرية الداخلية، مديرية الصحة، والمستشفى الحكومي ثابت ثابت
- (6) آراء المواطنين.
- (7) الدوائر والاقسام الميدانية في البلدية.